

მცხეთის მცხოვრებთა ურბანული იდენტობის რეპრეზენტაცია ქალაქის იმიჯში

თეონა მატარაძე¹, ასოცირებული პროფესორი
ივანე ჯავახიშვილის სახელობის თბილისის სახელმწიფო უნივერსიტეტი

გიორგი შუბითიძე², პროფესორი
საქართველოს საზოგადოებრივ საქმეთა ინსტიტუტი

აბსტრაქტი

საბჭოთა კავშირის დაშლის შემდეგ ტრანსფორმაციის პროცესი შეეხო ქალაქებსაც, რომელთა იერსახე რადიკალურად შეიცვალა მიგრაციის, პრივატიზაციის, ფართომასშტაბიანი არალეგალური მშენებლობების და ქაოტური ურბანული განვითარების შედეგად (Tsenkova, 2012, Mariotti & Koželj, 2016). ეკონომიკური, სოციალური და პოლიტიკური სტაბილიზაციის გარკვეული დონის მიღწევის შემდეგ საქართველოში მოგვიანებით, ოცდამეერთე საუკუნის მიწიდან განახლდა ქალაქდაგეგმარების პროცესი. დედაქალაქისა და დიდი ქალაქების შემდეგ, ურბანული განვითარების გეგმის შექმნის საკითხი აქტუალური მცირე ზომის ქალაქებთან მიმართებაშიც გახდა.

წარმოდგენილი ნაშრომი ფოკუსირებულია შეისწავლოს საქართველოს ისტორიული დედაქალაქის ურბანული განვითარების ტენდენციები. განვითარების ერთ-ერთი მთავარი მიმართულება კი გახლავთ ქალაქ მცხეთის რელიგიურ-ისტორიული მონუმენტებისთვის UNESCO-ს კულტურული მემკვიდრეობის სტატუსის შენარჩუნება და მცხეთის ისტორიული იმიჯის საზღვასმა. დირკ ფერჰინის მიხედვით ქალაქის იმიჯი გადაჯაჭვულია ურბანულ იდენტობასთან და წარმოადგენს ერთი მონეტის ორ მხარეს, რადგანაც „ქალაქი ცდილობს

¹ teona.mataradze@tsu.ge

² giorgishubitidze@gmail.com

თავისი ინტერნალური იდენტობა ექსტერნალურ იმიჯად წარმოაჩინოს (გაყიდოს) (Verheyen, 1997: 44).

განვითარების გეგმის შემუშავების პროცესში მცხეთის ურბანული იდენტობის შესწავლის მიზნით გამოვიყენეთ კვლევის შერეული მეთოდოლოგია, კერძოდ, რაოდენობრივი გამოკითხვა (პირისპირი ინტერვიუს გზით გამოკითხვა 465 ადამიანი) და ფოკუს ჯგუფი (რვა 6-9 მონაწილისაგან შემდგარი ადგილობრივი მოსახლეობისაგან შემდგარი ჯგუფები).

თეორიული დისკუსიის შედეგად გამოვლინდა, რომ ურბანული იდენტობის მათორმირებელი ფაქტორი თითოეული ქალაქისათვის სპეციფიკური ფაქტორი ან ფაქტორები შეიძლება იყოს, რაც ამ ურბანული სივრცის უნიკალური მახასიათებლ(ებ)ისგან იქმნება. ძირითადად, ურბანული იდენტობა ისტორიულად, თავისთავად და ადგილობრივების ძალისხმევით ყალიბდება, თუმცა შეიძლება ურბანული იდენტობის მიზანმიმართული ფორმირებაც, განსაკუთრებით კი ურბანული დაგეგმარების პროცესში. ურბანული დაგეგმარების საფუძველი შეიძლება იყოს საზოგადოებრივი პროცესების ასახვა (მაგ. ეთნიკური ნაციონალიზმისა თუ სოციალური ინტერაქციების), თუმცა ის ასევე შეიძლება იყოს პოლიტიკური ელიტის ან სხვადასხვა ელიტების გავლენით წარმართული პროცესი, რამაც შეიძლება ქალაქის არაერთგვაროვანი იმიჯის ფორმირებაც გამოიწვიოს და ბოლოს, მართალია ქალაქის იდენტობა ადგილობრივთა ქალაქზე მიჯაჭვულობის ხასიათს ასახავს, თუმცა ის სივრცის ჰოლისტურ წარმოდგენაში ვლინდება და აფორმირებს ქალაქის იმიჯს, რომელსაც ტურისტები ეზიარებიან. კვლევის შედეგად გამოვლინდა, რომ მცხეთის იდენტობის მათორმირებელი მთავარი ფაქტორებია ქალაქის ეკოლოგიური სისტემა, რელიგიური ძეგლები, თბილისთან მიმართებაში განსხვავებულობა და მცხეთაში ხანგრძლივად ცხოვრების საფუძველზე ადგილობრივთა უპირატესი საკუთრების უფლება. ქალაქგეგმარების პროცესი ქალაქ მცხეთაში საერთაშორისო, თუ ადგილობრივი აქტორების პოლიტიკური ინტერესების დომინირების ფონზე მიმდინარეობს და მასში ადგილობრივ მოსახლეობას თავისი ხედვებისა და ღირებულებების ასახვის ნაკლები შესაძლებლობა აქვს. თუმცა ქალაქის იდენტობა მუდმივად ცვალებადი ფენომენია, რომელიც არამხოლოდ არქიტექტურასთან და სივრცესთან დაკავშირებული ფენომენია, არამედ მოიცავს კულტურულ კონტექსტსა და სოციალური ურთიერთქმედებებს შორის ინტერაქციას (Kuvač &

Schwai, 2017). შესაბამისად, შეიძლება ამ ეტაპზე, ქალაქ მცხეთის ახალი გენერალური გეგმის შემუშავების პროცესში ახალი იდენტობის ფორმირება გარედან მართულ პროცესად გვევლინება, თუმცა იდენტობა ვერ ჩამოყალიბდება ლოკალური ისტორიისა და ადგილობრივი ენტერპრენურების (მენარმეების) მარკეტინგული სტრატეგიების გამოყენების გარეშე (Zukin, 2011), რაც ალბათ ქალაქ მცხეთის განვითარების თანმდევ პროცესი გახდება.

საკვანძო სიტყვები: ურბანული იდენტობა, ქალაქი მცხეთა, ქალაქის იმიჯი, ურბანული დაგეგმარება

Abstract

After the collapse of the Soviet Union the political, social and economic changes affected every spare of the life of the citizens as well as the most of the institutions. The postsocialist cities similarly undergo the rapid changes due to the migrations, privatizations, large scale illegal constructions and chaotic urban development (Tsenkova, 2012, Mariotti & Koželj, 2016). While studying the urban planning in post-socialist cities Sasha Tsenkova admits, that ‘urban-planning reforms have been initiated decade after the fall of communist regimes in an environment dominated by arguments for restricting planning and favoring private entrepreneurship’ (2012). Similarly, to the other postsocialist states, the Georgian state started to pay attention to the urban planning issue later and started to work on the general urban plan developments in the second decade of twenty-first century. Beside the capital of Georgia, the urban planning processes started in the relatively small-size cities.

The focus of our work is the urban development trends of historical capital of Georgia – Mtskheta. The project aims to conserve of the historical image of the city in order to keep the status of UNESCO world cultural heritage. Alongside this process the strengthening of historic image of Mtskheta city became essential. Dirk Verheyen connects image of the city with the urban identity and presents it as “two sides of the coin” as “cities endeavor to sell their internal identity as external image” (Verheyen, 1997: 44).

The urban identities are designed historically and it composes city architecture, monuments, cultural life, human, economic activities, street names and so on. According to Visar Hoxha, Kaliopa

Dimitrovska Andrews and Alenka Temeljotov Salaj (2014) the relationship between the space and identity is equivocal as residents get their inspirations from the local surroundings (which strengthens their identity) as well as express their identities “in the material culture of brick, stone, marble and concrete, just as they do in literature and art” (2014:77).

The aim of the article is to study the factors determining the Mtskheta Urban identity. The paper is based on the qualitative and quantitative researches done among the population of Mtskheta in 2019 financed by the Partnership “Akolis” who is responsible entity for preparing the Master Plan of Mskheta City. Within the quantitative research survey covered 465 local residents (using stratified sample design); The method for collecting information was face-to-face interviews using structured questionnaire. Withing the qualitative research eight focus groups were conducted (6-9 participants in each group).

The article discusses the theoretical debates about the factors determining urban identity formation, which appear to be very unique for each settlement. In case of Mtskheta, these factors are ecosystem of the city, religious monuments, difference from the current capital and importance of local’s ownership rights. The difference between the attitudes of younger and elderly generations gives us possibility to predict that, in future, within the urban identity the role of archeological sites and civic interests will increase while the locals might pay more attention to the positions of international actors. Although at the stage designing the Master plan of Mtskheta seems to be led by external actors, development of local urban identity will not become true unless the local history and market strategies of local entrepreneurs will start to work out (Zukin, 2011).

Keywords: Urban Identity, External Image of the City, Mtskheta, urban planning

შესავალი: რატომ პოსტსოციალისტური ქალაქების კვლევა?

საბჭოთა კავშირის დაშლის შემდეგ ყოფილ სოციალისტურ რესპუბლიკებში ცვლილებები სწრაფი ტემპით მიმდინარეობდა და მოიცავდა საზოგადოებების ყველა ინსტიტუტს. პოსტსოციალისტური ტრანსფორმაცია მასშტაბური პროცესი იყო, რომელიც სოციალისტური

მემკვიდრეობის ფონზე ახალ სოციალურ და პოლიტიკურ პრაქტიკებს ამკვიდრებდა. პრივატიზაციის, ინდუსტრიული სექტორის რღვევის, არალეგალური მშენებლობების თუ ქაოტური ურბანული განვითარების კვალდაკვალ ქალაქების სტრუქტურა და იერსახე მნიშვნელოვან ცვლილებებს განიცდიდა (Tsenkova, 2012, Mariotti & Koželj, 2016, Pacione, 2009).

ურბანული დაგეგმარების რეფორმები კომუნისტური რეჟიმის ჩამოშლიდან ათწლეულის შემდეგ დაიწყო ისეთ გარემოში, სადაც სოციალისტური პერიოდისგან განსხვავებით კერძო მენარმეობა გაიდიდებული, ხოლო ურბანული დაგეგმარება - ნაკლებპრიორიტეტულად იყო მიჩნეული (Tsenkova, 2012). ამ მიმართულებით საქართველოც არ იყოს გამონაკლისი, პოსტსოციალისტურ ხანაში ურბანული დაგეგმვის კუთხით ძვრები მოგვიანებით, ორიათასიან წლებში შეინიშნება, მხოლოდ მას შემდეგ რაც ქვეყანამ შეძლო მძიმე ეკონომიკურ კრიზისთან გამკლავება და სტაბილური განვითარების პროცესის დაწყება. გარდა დედაქალაქისა, ურბანული გენერალური გეგმის შექმნა დაიწყო სხვა მცირე ზომის ქალაქებისთვისაც.

წარმოდგენილი სტატიის ფარგლებში განვიხილავთ საქართველოს ისტორიულ დედაქალაქ მცხეთის განვითარების გეგმის შემუშავების პროცესში გამოვლენილ ურბანულ იდენტობასა და ქალაქის სამომავლო განვითარების პერსპექტივებთან მიმართებაში მოსახლეობის განწყობებს. საკითხის გაანალიზებისას მნიშვნელოვანია იმის გათვალისწინება, რომ განსხვავებით სხვა ქალაქებისაგან, იმ ქალაქების ურბანული დაგეგმარება, რომლებშიც მნიშვნელოვან როლს კულტურულ მემკვიდრეობად აღიარებული ძეგლები თამაშობს, სპეციფიკური პროცესია. კულტურული მემკვიდრეობის ძეგლებს მნიშვნელოვანი სოციო-კულტურული და სოციო-ეკონომიკური ღირებულებები აქვთ და ისინი მოსახლეობის გარკვეული მაკავშირებელია წარსულთან, მესიერებასთან და ქალაქის იდენტობასთან (Polat & Yildiz, 2019), რომელიც, როგორც ქვემოთ წარმოდგენილი თეორიული მსჯელობიდან ვლინდება, საკმაოდ მყარი ფენომენია.

ქალაქ მცხეთის მაცხოვრებლების ურბანული იდენტობის შესწავლისათვის გამოვიყენეთ კვლევის შერეული მეთოდოლოგია, კერძოდ, რაოდენობრივი გამოკითხვა და ფოკუს ჯგუფი. რაოდენობრივი გამოკითხვა ჩატარდა 2019 წელს და შესასწავლი გენერალური ერთობლიობა

იყო მცხეთის მკვიდრნი. შერჩევის დიზაინი იყო მრავალსაფეხურიანი კლასტერული შერჩევა, ხოლო გამოკითხული მოსახლეობის რაოდენობა შეადგენდა 465 ადამიანს (შერჩევის ცდომილება შეადგენს 3,3%-ს 95%-იანი გარანტიით). კვლევა ჩატარდა სტრუქტურირებული კითხვარით პირისპირი გამოკითხვის მეთოდის გამოყენებით.

ფოკუს ჯგუფის მეთოდი გამოყენებული იყო მცხეთის მაცხოვრებლების ურბანული იდენტობის სიღრმისეული ასპექტების გამოსავლენად. ამ მიზნით დაკომპლექტდა 8 ფოკუს ჯგუფი, რომლის შემადგენლობაში მიზნობრივი შერჩევის საფუძველზე მონაწილეობდა 6-9 მონაწილე. ფოკუს ჯგუფის მართვისთვის გამოყენებულ იქნა ნახევრადსტრუქტურირებული სადისკუსიო გეგმა. სანამ უშუალოდ, კვლევის შედეგებს წარმოვადგენდით მოკლედ მიმოვიხილოთ ქალაქ მცხეთის ისტორია, კულტურული მემკვიდრეობის ძეგლების სტატუსის ცვლილების თემაზე აქცენტირებით.

ისტორიული რაკურსი

მცხეთა თბილისიდან ჩრდილო-დასავლეთით 20-25 კმ-ის დაშორებით მდებარე საქართველოს უძველესი დედაქალაქია. მტკვრისა და არაგვის შესართავებთან ქალაქის ხელსაყრელმა გეოგრაფიულმა მდებარეობამ აღმოსავლეთ ევროპიდან წინა აზიისა და კასპიის ზღვიდან შავი ზღვისაკენ მიმავალი გზების გადაკვეთაზე, ქალაქის სწრაფი განვითარება გამოიწვია, ის ქართული კულტურის განვითარების ადრეულ ეტაპზე პოლიტიკურ, ეკონომიკურ, კულტურულ და რელიგიურ ცენტრად იქცა.

ქალაქი მცხეთის შორეულ წარსულზე არქეოლოგიური აღმოჩენები გვამცნობენ, რომელთა გამოვლენა მეცხრამეტე საუკუნის 60-იანი წლებიდან საქართველოს სამხედრო გზის გაყვანის დროს შემთხვევით აღმოჩენილი საფლავების გათხრის შემდეგ დაიწყო და დღემდე უწყვეტად მიმდინარეობს. პირველი მნიშვნელოვანი აღმოჩენა განხორციელდა 1871 წელს, როდესაც სამთავროს მიმდებარედ, დაახლოებით 20 ჰა ტერიტორიაზე 600-მდე სამარხი აღმოაჩინა ავსტრიელმა მეცნიერმა ფრიდრიხ ბაიერნმა. სამარხები ტერასული ხასიათის იყო და სხვადასხვა პერიოდით თარიღდებოდა (ყველაზე ძველი სამარხი ადრეული ბრინჯაოს ხანით დათარიღდა; ოცდასამი სამარხი - შუა ბრინჯაოს ხანით, თოთხმეტი სამარხი - შუა ბრინჯაოს

ხანიდან გვიანი ბრინჯაოს ხანის გარდამავალი პერიოდით, სამოცდასამი - გვიანი ბრინჯაოს პერიოდით, ხოლო ხუთას სამოცი საფლავი - ადრეული რკინის ხანით). გარდა სამთავროს სამაროვანისა სამარხები გამოვლენილი იქნა ე.წ. „დიდი მცხეთის“ ტერიტორიებზე (ნატახტარში, წინამურში, წეროვანში, მუხრანში და ა.შ.), რომლებიც ძირითადად შუა და გვიანი ბრინჯაოს პერიოდით თარიღდება (Tsetskhladze, 2006, გვ. 78-79).

არქეოლოგიური გათხრების თანახმად ქალაქი მცხეთა და მიმდებარე ტერიტორია (რომელიც ცნობილია „დიდი მცხეთის“ სახელწოდებით) დასახლებული იყო ჩვენს წელთ აღრიცხვამდე 2000 წლის წინ (Tsetskhladze, 2006). თუმცა დიდი მცხეთის ტერიტორიაზე გამოვლენილი არტეფაქტები ადასტურებენ, რომ თრიალეთის კულტურისთვის დამახასიათებელი მატერიალური კულტურა (თუნდაც ძვირფასი ლითონების საგნები) მცხეთის ტერიტორიის უძველეს არტეფაქტებში წარმოდგენილი არ არის. იმ დროინდელი მოსახლეობა მთიანი ადგილებიდან ბარში მიგრირებდა და ეკონომიკური ცენტრების მქონე მჭიდრო დასახლებებს ქმნიდა. მცხეთის ტერიტორიაზე აღმოჩენილი იმდროინდელი არქეოლოგიური მტკიცებულებები მიუთითებს, რომ დასახლებებში განვითარებული იყოს ბრინჯაოს მეტალურგია და ინტენსიური სოფლის მეურნეობისათვის დამახასიათებელი სარწყავი სისტემები (Tsetskhladze, 2006, გვ. 82).

ქალაქ მცხეთის შესახებ ქართული და უცხოური საისტორიო წყაროები განსხვავებულ ინფორმაციას გვანვლიან. ქართული წყაროების მიხედვით ქალაქი მცხეთის მშენებლობა ქართლის წარმართმა მეფეებმა დაიწყეს. „მოქცევაი ქართლისაის“ მიხედვით მცხეთა სატახტო ქალაქად ალექსანდრეს ხელდასმული ქართველთა პირველი მეფის - აზოს პერიოდში გამოცხადდა. იბერიის შესახებ უცხოურ საისტორიულ წყაროებში იმ პერიოდის მცხეთის შესახებ ინფორმაცია არ გვხვდება; მაგალითად, სტრაბონისა და დიონ კასიუსის მიერ პომპეუსის იბერიაში ლაშქრობის აღწერაში მცხეთა მოხსენიებული არ არის. თუმცა სტრაბონი ე.წ. „დიდი მცხეთის ტერიტორიაზე“, მდინარე არაგვისა და მტკვრის შესართვთან ერთმანეთისაგან თექვსმეტი სტადიით (სტადია დაახლოებით 600 ფუტი) დაშორებულ ორ ქალაქზე - არმაზისციხესა (ბაგინეთი) და სეუსამორაზე საუბრობს. „დიდი მცხეთის“ ტერიტორიაზე ორივე ქალაქის არსებობა არქეოლოგიურმა გათხრებმა დაადასტურა (Tsetskhladze, 2006).

არქეოლოგიური მასალა ადასტურებს, რომ ციხექალაქ ბაგინეთს 30 ჰა ტერიტორია ეკავა და შემოსაზღვრული იყო 6-7 მეტრიანი ციხე-სიმაგრის კედლებით. ეს ტერიტორია არა მხოლოდ სამეფო რეზიდენციას, არამედ თავად ქალაქს წარმოადგენდა ოთხი მყარად დაცული კარიბჭით. არმაზისციხის ტერიტორიაზე მიმდინარე არქეოლოგიური გათხრისას აღმოჩენილი ყველაზე ძველი არტეფაქტები ძვ.წ.აღ. II-I საუკუნეებით თარიღდება. მათ შორისაა ექვსი სვეტიანი მართკუთხა ქვის პენობა (რომელიც მკვლევართა მიერ მეფეთა მისაღებ სივრცედ მიიჩნევა) და ორი რომაული ტიპის აბაზანა. ახ. წ. აღ.-ის III საუკუნით თარიღდება ექვსაფსიდიანი ტაძარი. ბაგინეთის ტერიტორიაზე ასევე აღმოჩენილია რამდენიმე დიდგვაროვნის აკლდამა (Tsetskhladze, 2006, გვ. 90).

1950-იან წლებში სოფელი წინამურიდან სამხრეთ-აღმოსავლეთით სამი კილომეტრის დისტანციაზე აღმოჩენილ იქნა სტრაბონის მიერ მოხსენიებული მეორე ქალაქი, სეუსამორას ნაშთები. ტერიტორია დაახლოებით 5 კვ.კმ-ს მოიცავდა, რომელიც შემოსაზღვრული იყო საფორტიფიკაციო სისტემით, ნაქალაქარის ტერიტორიაზე აღმოაჩინეს ოთხკუთხედი სტრუქტურა (კოშკის ნაშთი), რომელსაც, მკვლევართა მოსაზრებით, თავდაცისა და მოსავლის შენახვის ფუნქცია უნდა ჰქონოდა. გათხრების შედეგად სხვადასხვა დონეზე გამოვლინდა ნაგებობების ნაშთები, საირიგაციო სისტემა, სასოფლო-სამეურნეო მიწები და სასაფლაო. არტეფაქტები ძირითადად ძვ. წ. აღ-ით IV-III-ით თარიღდება. ის ფაქტი, რომ ქალაქი საუსამორა ქართულ წყაროებში არ გვხვდება, ქართველ მკვლევართა მიერ მიიჩნევა იმის დადასტურებად, რომ მცხეთის გაძლიერების და მისი სასოფლო-სამეურნეო პროდუქტებით მომარაგების საჭიროების გათვალისწინებით, სეუსამორა აგრარული მიმართულებით განვითარდა (Demetradze & Kipiani, 2015).

უძველესი სატახტო ქალაქი მცხეთა პირველად რომაულ საისტორიო წყაროში ახალი წელთაღრიცხვის მეორე საუკუნის შუა წლებისთვის ჩნდება პტოლემეაიოსის „გეოგრაფიაში“ (დემეტრადე, 2014, გვ. 151). არქეოლოგიური არტეფაქტების თანახმად ახალი წელთაღრიცხვის პირველი საუკუნის შემდეგ ქალაქი მცხეთა ფართოვდება და ის მდინარეების ორივე ნაპირზე ვრცელდება. იმ პერიოდში ქალაქის ზოგიერთი ნაწილი ცენტრიდან 10 კმ-ის რადიუსით იყო დაგაჭიმული. აღნიშნულ ეპოქაში მცხეთის მოსახლეობა ეთნიკურად მრავალფეროვანი იყო.

როგორც ქართლის ცხოვრება გვაუწყებს, ქალაქში ექვს ენაზე, მათ შორის ქართულ, სომხურ, ივრითულ და ბერძნულ ენებზე საუბრობდნენ. ახალი წელთაღრიცხვის მეორე საუკუნიდან ქალაქ მცხეთაში ებრაული თემის არსებობაზე მიუთითებს არქეოლოგიური გათხრების შედეგად აღმოჩენილი იმ პერიოდის ივრითული წარწერები (Tsetskhladze, 2006, გვ. 103).

წმინდა ნინოს მიერ ქართლში ქრისტიანობის გავრცელების პერიოდში ახლანდელი ქალაქი მცხეთა უკვე დედაქალაქის სტატუსის მატარებელი და ქართლის სამეფოს პოლიტიკური ცენტრი იყო. მეფე მირიანის მიერ 337 წელს ქრისტიანობის სახელმწიფო რელიგიად გამოცხადების შემდეგ სამეფო ბაღში აშენდა მარტივი სტრუქტურის მქონე ბაზილიკა, რომლის ნაშთები სამთავროს დედათა მონასტრის XI საუკუნის იატაკის გამოცვლის შემდეგ გამოვლინდა (Tsetskhladze, 2006, გვ. 104). მიუხედავად იმისა, რომ მეხუთე საუკუნის ბოლოდან ქართლის სამეფო ტახტი ქალაქი მცხეთიდან ჯერ უჯარმაში, ხოლო შემდეგ თბილისში იქნა გადატანილი, მცხეთა წარმოადგენდა და წარმოადგენს ქართველი ერისთვის მნიშვნელოვან რელიგიურ და კულტურულ ცენტრს. სამეფო ტახტის გაუქმებამდე მეფედ კურთხევის რიტუალები სწორედ იქ ტარდებოდა, ისევე როგორც სამეფო ოჯახის საძვალე სწორედ იქ მდებარეობდა.

ქალაქ მცხეთის რელიგიურ-ისტორიული მონუმენტები - სვეტიცხოვლის ტაძარი, ჯვრისა და სამთავროს მონასტრები - UNESCO-ს კულტურული მემკვიდრეობის ნუსხაში 1994 წელს შევიდა (Bruni, და სხვ., 2021). ბრუნი და სხვა ავტორები მიუთითებენ, რომ მცხეთის ისტორიული ეკლესიები კულტურული მემკვიდრეობის ობიექტებად III და IV კრიტერიუმის საფუძველზე იქნა აღიარებული: ა) მცხეთის ეკლესიები ატარებენ ქართული სამეფოს ხელოვნებისა და კულტურის გამორჩეულ როლს შუასაუკუნეების ამ რეგიონის ისტორიაში (III კრიტერიუმი); ბ) მცხეთის ეკლესიები არიან კავკასიის რეგიონის შუასაუკუნეების გამორჩეული საეკლესიო არქიტექტურული ძეგლები (IV კრიტერიუმი) (Bruni, და სხვ., 2021).

2003 და 2008 წლებში გაერთიანებული მსოფლიოს მემკვიდრეობის და ICOMOS-ის მიერ მცხეთის ისტორიულ ძეგლებთან მიმართებაში ჩატარებული მონიტორინგის შედეგად გამოვლინდა: მართვის მექანიზმების სისუსტე, საქართველოს ეკლესიასა და ეროვნულ ხელისუფლებას შორის არასაკმარისი კოორდინაცია, კერძო საკუთრების და ბუფერული

ზონების განუსაზღვრელობა, ძეგლების მიმდებარე ტერიტორიების პრივატიზაცია, ბუნებრივი ეროზია, ეკლესიის მიერ განხორციელებული სამუშაოების არაავთენტური ხასიათი. აღნიშნული რისკების გათვალისწინებით UNESCO-ს მსოფლიო მემკვიდრეობის კომიტეტმა 33 COM 7B.102 გადაწყვეტილებით მცხეთის ისტორიული ძეგლები საფრთხის ქვეშ მყოფი ძეგლების ნუსხაში გადაიტანა (The World Heritage Committee, 2010).

საქართველოს მთავრობის #411 დადგენილების მიხედვით 2015 წლის 3 აგვისტოს გამოცხადდა დადგენილება ქ. მცხეთის მუნიციპალიტეტის კულტურული მემკვიდრეობის დამცავ ზონებში ქალაქთმშენებლობის რეგულირების განსაკუთრებული რეჟიმის ამოქმედების შესახებ. აღნიშნული რეჟიმი გულისხმობდა: ა) ისეთი ტერიტორიების განაშენიანების აკრძალვას, რომლებიც ბოლო 100 წლის განმავლობაში არ ყოფილა განაშენიანებული, ასევე ქუჩათა ქსელის, რელიეფის შეცვლას, ნიშნულების პროფილის არსებით ცვლილებას; ბ) ახალმშენებლობების აკრძალვას (მათ შორის, სამშენებლო დოკუმენტაციის შეთანხმებასა და ნებართვების გაცემას) და გ) შენობის მოცულობისა და გაბარიტების შეცვლის აკრძალვას (მათ შორის, ახალი ნაწილის მიშენებას ან დაშენებას) (საქართველოს მთავრობა, 2015). მიუხედავად იმისა, რომ თავდაპირველად სპეციალური რეჟიმი შეზღუდული ვადით იყო განსაზღვრებული, მისი მოქმედების ვადა გახანგრძლივდა ქალაქის გენერალური გეგმის დამტკიცებამდე. ახალ მშენებლობებზე მკაცრი მორატორიუმის გამოცხადების საპასუხოდ მსოფლიო მემკვიდრეობის კომიტეტმა 2015 წლის ბონის 39-ე შეხვედრაზე (გადაწყვეტილება 39 COM 7A.41) ქალაქ მცხეთის კულტურული მემკვიდრეობის ძეგლები საფრთხის ქვეშ მყოფი ძეგლების ნუსხიდან ამოიღო (The World Heritage Committee, 2015).

საქართველოს კულტურული მემკვიდრეობის ეროვნული სააგენტოს 2019 წელს UNESCO-ს მსოფლიო მემკვიდრეობის კომიტეტისთვის წარდგენილ კონსერვაციის ანგარიშში ასახულია ის ღონისძიებები, რომელიც უკანასკნელ წლებში გატარდა. საქართველოს რეგიონული განვითარების და ინფრასტრუქტურის სამინისტროს მიერ 2019 წელს ჩამოყალიბდა ინსტიტუტთაშორისო პროფესიონალური კომიტეტი, რომელმაც უნდა უზრუნველყოს ცვლილებების პროცესის მონიტორინგი და პროფესიული შეფასება. აღნიშნულ კომიტეტში შედის ყველა დაინტერესებული მხარე: სამინისტროები, და სამთავრობო სააგენტოები,

საქართველოს საპატრიარქო, მცხეთის მუნიციპალიტეტი, დამოუკიდებელი არქიტექტორები, ურბანული დაგეგმვის სპეციალისტები და არქეოლოგები. გარდა ამისა, 2018 წლის მაისში საქართველოს ეკონომიკისა და მდგრადი განვითარების სამინისტროს მიერ გამოცხადდა ტენდერი „მცხეთის სივრცით-ტერიტორიული განვითარების მართვის დოკუმენტაციის შემუშავებაზე“, რომელშიც რამდენიმე საკონსულტაციო ორგანიზაციისაგან შემდგარმა ამხანაგობა „აქოლისმა“ გაიმარჯვა. საანგარიშო პერიოდისათვის ამხანაგობა „აქოლისს“ განხორციელებული ჰქონდა კვლევითი აქტივობა, რომელიც აუცილებელია გენერალური გეგმის განვითარებისათვის და წარდგენილი ქონდა პროფესიული კომიტეტის წინაშე (National Agency for Cultural Heritage Preservation Georgia, 2019). 2021 წელს მსოფლიო კულტურული მემკვიდრეობის კომიტეტის 44-ე სხდომაზე ხაზგასმული იქნა ის პროგრესი რაც „მცხეთის სივრცით-ტერიტორიული განვითარების მართვის დოკუმენტაციის შემუშავების“ მიმართულებით განხორციელდა და პოზიტიურად შეფასდა მორატორიუმის გავრძელება. თუმცა კომიტეტმა საქართველოს მხარეს მოუწოდა მცხეთის გენერალური გეგმის დროულად დასრულებისაკენ (World Heritage Committee, 2021).

მცხეთის ისტორიული მნიშვნელობის განხილვის შედეგად ვლინდება, რომ უძველეს სატაბტო ქალაქს, გარდა მართლმადიდებლობაში შეტანილი უდიდესი წვლილისა, მდიდარი წინარე ქრისტიანული მემკვიდრეობა და უნიკალური არქეოლოგიური მემკვიდრეობა გააჩნია. უკანასკნელი ოცდახუთი წლის განმავლობაში ქალაქის მიმართ გატარებული პოლიტიკა როგორც საერთაშორისო ორგანიზაციების, ისე ეროვნული და ადგილობრივი ხელისუფლებების მიერ ცვალებად ხასიათს ატარებს, თუმცა ხაზს უსვამს ქალაქის კულტურული მემკვიდრეობის მნიშვნელობას. ბოლო პერიოდში გამოიკვეთა ურბანული განვითარების პროცესში ჩართულ აქტორთა საერთო ინტერესები, რომელიც პირველ რიგში კულტურული მემკვიდრეობის დაცვის კუთხით ქმედითი ნაბიჯების გადადგმას და ქალაქის გენერალურ გეგმაზე მუშაობას მოიაზრებს. თუმცა, რიგ საკითხებში მოსახლეობის და ეკლესიის პოზიცია არ ემთხვევა მთავარი აქტორების მოსაზრებებს, რაც ქალაქის ურბანულ განვითარებას სტაგნაციისკენ უბიძგებს, რადგან გენერალური გეგმის დამტკიცებამდე ისტორიული მემკვიდრეობის ძეგლების მიმდებარე ტერიტორიაზე მორატორიუმია გამოცხადებული.

მომდევნო ქვეთავში გავაანალიზებთ ურბანული იდენტობის თეორიულ საფუძვლებს, შემდეგ კი მიმოვიხილავთ ლოკალურ დონეზე ურბანული იდენტობის საკითხს.

ურბანული იდენტობის კვლევის თეორიული წანამძღვარი

ურბანული იდენტობის შესახებ თეორიული მსჯელობა განსხვავებულ მიმართულებებს იღებს, რაც ამ ცნების განსაზღვრის სირთულესა და კომპლექსურობაზე მიუთითებს. ქალაქთან დაკავშირებული იდენტობის განხილვა ზოგჯერ ეროვნულ იდენტობასთან მიმართებაში ხდება (Brash, 2006), ზოგჯერ რეგიონულ იდენტობასთან (Mitchell, 1988), ზოგჯერ კი გლობალიზაციის საპირინოდ ლოკალური ავთენტურობის შენარჩუნებასთან (Zukin, et al., 2009, Deaton, 2018). წარმოდგენილი მიმოხილვის მიზანი კი გახლავთ გამოვკვეთოთ ურბანული იდენტობის მაფორმირებელი და ურბანული იდენტობის ცვლილების განმაპირობებელი ფაქტორები. სანამ უშუალოდ ურბანული იდენტობის საკითხს შევეხებოდეთ, განვიხილოთ ადგილის იდენტობის (place identity) საკითხი, რომელიც ღრმად არის გადაჯაჭვული ქალაქის იდენტობასთან.

ადგილის სულზე (Genius Loci) საუბრისას კრისტიან ნორბერგ-შულცი აღნიშნავს, რომ ადამიანის სივრცეში დამკვიდრება, ადგილზე „ფეხისმოკიდება“ ორ ფსიქოლოგიურ ფუნქციას მოიცავს - „ორიენტაციას“ და „იდენტიფიკაციას“ (Norberg-Schulz, 1979). ურბანიზმის განვითარებამდე ეს ფუნქციები ძირითადად ბუნებასთან, კლიმატთან მიმართებაში იყო მნიშვნელოვანი, თუმცა მოდერნული ადამიანისთვის იდენტიფიკაციის წყარო სახლები, ქუჩები და ქალაქია. ბავშვი ადრეულ ასაკშივე ეცნობა გარემოს, ივითარებს ალქმის სქემებს, რომლებიც მის მომავალ გამოცდილებებს განსაზღვრავენ. ქრისტიან ნორბერგ-შულცის მიხედვით ადამიანის იდენტობა ფორმირდება ალქმის უნივერსალური სქემებით, რომლებიც ლოკალური, კულტურული და ადამიანთშორისია და ეს სქემები განსაზღვრავენ ჩვენთვის ხემისაწვდომ „სამყაროს.“ ადამიანური იდენტობა მოიაზრებს ადგილის იდენტობას; ადამიანის იდენტობა დიდი ღობით ადგილისა და საგნების ფუნქციაა. ამიტომაც იდენტობის ჩამოსაყალიბებლად გარემოს არა მხოლოდ სივრცითი განზომილება უნდა ჰქონდეს, არამედ იდენტიფიკაციის ობიექტებსაც უნდა მოიცავდეს, რომელთანაც მიკუთვნებულობა ჩამოუყალიბდება ადამიანს. ავტორი მიიჩნევს, რომ ამისათვის ქალაქები და შენობები, თავისი პრაქტიკული დანიშნულებით, არ არის საკმარისი. იდენტიფიკაციის მნიშვნელოვანი ნაწილი ქალაქის არქიტექტურაა.

არქიტექტურა კი მაშინ იძენს არსს, როდესაც მთლიანი გარემო ხდება ხილვადი, ანუ არქიტექტურის მთავარი არსი არის ადგილის „მოწოდების“, „არსის“ გაგება და აღმქმელთათვის გადმოცემა (Norberg-Schulz, 1979).

„ადგილის“ საწყისი ფუნქცია მიკუთვნებულობის, მიჯაჭულობის გამოწვევაა. ამიტომაც ადამიანსა და მის ფიზიკურ გარემოს შორის დინამიკური ურთიერთობა მიმდინარეობს: ადამიანი ქმნის გარემოს, რომელშიც მისი ბუნების არსი აისახება, თუმცა გარემო ადამიანს უბრუნებს ინფორმაციას თვითიდენტობის შესახებ და თავისებურად ცვლის მას. ადგილის იდენტობა, იდენტობის ერთ-ერთი კოგნიტური ქვე-სუბსტრუქტურაა და ის აზრს იძენს, მაშინ როდესაც მის კონკრეტულ ასპექტებს შევხებით. ამ კონკრეტულ ასპექტებად კი მელთემ ილმაზი შემდეგ კატეგორიებს გამოჰყოფს: ინდივიდუალური იდენტობის განცდა - ანუ ვინ ვარ მე; ერთობის, დიდი ჯგუფის (ოჯახის, გვარის, სამეზობლოს) წევრობის განცდა; წარსულისა და მომავლის, ჩვენს უკან მოტოვებული და ჩვენს წინ არსებული ადგილის განცდა; სახლში, კომფორტულად ყოფნის განცდა (Yilmaz, 2006, გვ. 142); ადგილთან მიმართებაში თითოეულ ამ განცდას განსაკუთრებული მნიშვნელობა აქვს, რადგან ყველა ადამიანი განიცდის კავშირს მის პერსონალურ იდენტობასა და იმ ადგილებს შორის, სადაც მას უცხოვრია. თუმცა ადგილის იდენტობა არ უნდა წარმოვიდგინოთ ხისტ, განკერძოებულ კატეგორიად. ერთობაში მიმდინარე დემოგრაფიული, ეკოლოგიური, ეკონომიკური, პოლიტიკური, სოციალური თუ ტექნოლოგიური ცვლილებები ცვლის გარემოს და თავისთავად იწვევს ადგილის იდენტობის ცვლილებას (Yilmaz, 2006).

რაც შეეხება ურბანულ იდენტობას, ის აუცილებლად მოიაზრებს ორ ურთერთდაკავშირებულ მხარეს - ერთი მხრივ, ქალაქის ლანდშაფტს, თავისი არქიტექტურით, რომელიც ქალაქის არსს გადმოსცემს და აზიარებს მის მკვიდრობას, მეორე მხრივ ქალაქის მკვიდრობას, რომლებიც თავის მხრივ, კვლავწარმოებენ ქალაქის ურბანულ იდენტობას. შარომ ცუკინი თვლის, რომ დასახლებაში გამორჩეული კულტურის განსავითარებლად სამი ფაქტორის არსებობაა მნიშვნელოვანი (Zukin, 2011): ა) საცხოვრებელი ადგილის თავისუფლად არჩევის უფლება; ბ) ლოკალური ისტორია, რომელიც გარეშე პირებს მიეწოდებათ სიმბოლური ან მატერიალური ლანდშაფტის სოციალური კონსტრუქციის სახით; გ) ადგილობრივი ენტერპრენურები

(მენარმეები), რომლებიც მარკეტინგული სტრატეგიების გამოყენებით ლანდშაფტის რიგ ელემენტებს წინ წამოწევენ სხვა ელემენტების მიჩქმალვის ხარჯზე. სწორედ ამ სამი პირობის არსებობისას ერთვება ახალი თაობა და ახალჩამოსულები სივრცითი ჰაბიტუსის რეფლექსურ ჩამოყალიბებაში. რიგ შემთხვევებში ბოლო ორი კატეგორია ურთიერთგადაჯატულია. მაგალითად, დასახლების სპეციფიკური ფორმით „ბრენდირება“ შეიძლება მოხდეს როგორც ლიტერატურის ისე მარკეტინგული კამპანიის განხორციელებით. ქალაქის შესახებ შექმნილი ძლიერი დისკურსი რიტორიკის ნაწილი ხდება, რომელიც სხვადასხვა სტრატეგიებით - ზონირების ახალი კანონების შემოღებით, მაღაზიების მოცულობის განსაზღვრით, 'ისტორიული' შენობების იერსახის შენარჩუნებით, საკვამური მიწების აკრძალვით თუ კომერციული თევზაობის დაშვებით - აძლიერებს ლანდშაფტის სპეციფიკური სახით წარმოჩენას და შესაბამისი ინტერესების მქონე პირებს იზიდავს (Zukin, 2011).

თუ ადგილის იდენტობა ძირითადად აქტორისა და გარემოს ურთიერთკავშირს მოიაზრებს, ურბანული იდენტობა უფრო მრავალფეროვანია და მრავალმხრივ სოციალურ ურთიერთობებსაც მოიცავს. შესაბამისად, ქალაქის იდენტობას მრავალი შრე აქვს. ის შეიძლება დაკავშირებული იყოს საკუთრებასთან, სპეციფიკურ ეკონომიკურ საქმიანობებთან, ქალაქის მცხოვრებლებს შორის არსებულ უპირატესობების ხასიათთან, მონუმენტებთან, ქუჩის სახელწოდებებთან, არქიტექტურასთან, ქალაქის სიმბოლიკასთან, მოსახლეობის აღკაზმულობასთან და მუნიციპალურ ჩანაწერებთანაც კი. ქალაქის იდენტობა შეიძლება გაძლიერდეს დასახლების ისტორიული ტრადიციებით, წარსული დიდების ხაზგასმით, ბოლოდროინდელი განვითარების აქცენტრებით ან სამომავლო განვითარების გეგმების დასახვით (Hoxha, Dimitrovska Andrews, & Temeljotov Salaj, 2014, Stobart, 2004, p. 485). ავტორები მიუთითებენ, რომ ურბანული იდენტობა ისტორიულად ყალიბდება, ეს პროცესი თავისთავადი, შეუქცევადი და გარეგანი ჩარევისათვის იმუნურიც კია. ქალაქების იდენტობა ისტორიულ ევოლუციას განიცდის და ის ისტორიული გამოცდილებისა და განვითარების კუმულაციური პროდუქტია, სწორედ ამიტომ მიიჩნევენ დირკ ფერჰენი, რომ ქალაქის იდენტობის გარედან მანიპულაციების ხარჯზე ჩამოყალიბება შეუძლებელია, რადგან ის თავისთავადი განვითარების ლოგიკას ემორჩილება (Verheyen, 1997, გვ. 44). თუმცა ქალაქის

განვითარების შესახებ საწინააღმდეგო აზრის არსებობს (Hoxha, Dimitrovska Andrews, & Temeljotov Salaj, 2014), რომლის მიხედვით ქალაქის დაგეგმვა, რომლის მიზანია გარემოს რეგულირება, დამოკიდებულია ოთხ ფაქტორზე:

ა) ნაციონალურ იდენტობაზე, რაც განსაკუთრებულ მნიშვნელობას იძენს მაშინ, თუ ქალაქის დაგეგმვა ერის ფორმირების პროცესის პარალელურად ხდება;

ბ) ეთნიკურ ნაციონალიზმზე, რაც განსაკუთრებულ მნიშვნელობას იძენს მაშინ, თუ ქვეყანა მულტიეთნიკურია და დომინანტი ეთნიკური ჯგუფი ახდენს ქალაქის სივრცეების მისი ეთნიკური იდენტობის ელემენტებით გაჯერებას;

გ) სოციალურ კონსტრუქციებზე, რაც განსაკუთრებით მნიშვნელოვანია მაშინ, თუ დამგეგმავები სივრცეს სოციალური ურთიერთობების პროდუქტად წარმოიდგენენ და ამ ურთიერთობებს ქალაქის იერსახეში ასახავენ;

დ) პოლიტიკურ ზეწოლაზე. ჰენრი ლეფებრეს თეორიაზე დაყრდნობით, ავტორები დასძენენ, რომ სივრცეები იქმნება პოლიტიკური ინტერესების შესაბამისად; ქალაქმგეგმავები ცდილობენ ურბანული ინფრასტრუქტურა შეცვალონ „სივრცის რეპრეზენტაციის“ შესაფერისი ახალი გარემოთი, მათი მოტივაცია კი განსაზღვრულია ენდოგენური სოციო-კულტურული ასპექტებით, პოლიტიკური ელიტის ინტერესებითა და პოლიტიკური ზეწოლით. თუმცა შესაძლებელია, რომ ეს პოლიტიკური ზეწოლა არ იყოს ერთგვაროვანი და ქალაქის იერსახის ფორმირებაში სხვადასხვა პოლიტიკური ჯგუფი ცდილობდეს თავისი ინტერესების გატარებას, რამაც შეიძლება ქალაქში სივრცეების დისპროპორციულ განვითარებამდე მიგვიყვანოს (Hoxha, Dimitrovska Andrews, & Temeljotov Salaj, 2014, გვ. 77).

ურბანული იდენტობის გაშინაგნება მის მაცხოვრებლებს ქალაქის ერთობის სრულ შეგრძნებას უნვითარებს და მასობრივ თანაცხოვრებას აზრს სძენს. თუმცა ქალაქის სტუმრებს ეს იდენტობა ქალაქის იმიჯად წარმოუდგებათ. ღირკ ფერჰეინის თქმით, კომერციალიზაციის და ტურიზმის აღზევების ფონზე, ქალაქის იმიჯი და ურბანული იდენტობა „ერთი მონეტის ორ მხარეა,“ რადგან „ქალაქები ცდილობენ თავიანთი შინაგანი იდენტობის როგორც ექსტერნალური იმიჯის გაყიდვას“ (Verheyen, 1997, გვ. 44).

როგორც თეორიული დისკუსიიდან გამოვლინდა, ქალაქის იდენტობის მაფორმირებელი ფაქტორი თითოეული ქალაქისათვის სპეციფიკური ფაქტორი ან ფაქტორები შეიძლება იყოს, რაც ამ ურბანული სივრცის უნიკალური მახასიათებლ(ებ)ისგან იქმნება. ძირითადად, ურბანული იდენტობა ისტორიულად, თავისთავად და ადგილობრივების ძალისხმევით ყალიბდება, თუმცა შეიძლება ურბანული იდენტობის მიზანმიმართული ფორმირებაც, განსაკუთრებით კი ურბანული დაგეგმარების პროცესში. ურბანული გეგმარების საფუძველი შეიძლება იყოს საზოგადოებრივი პროცესების ასახვა (მაგ. ეთნიკური ნაციონალიზმისა თუ სოციალური ინტერაქციების), თუმცა ის ასევე შეიძლება იყოს პოლიტიკური ელიტის ან სხვადასხვა ელიტების გავლენით წარმართული პროცესი, რამაც შეიძლება ქალაქის არაერთგვაროვანი იმიჯის ფორმირებაც გამოიწვიოს. და ბოლოს, მართალია ქალაქის იდენტობა ადგილობრივთა ქალაქზე მიჯაჭულობის ხასიათს ასახავს, თუმცა ის სივრცის ჰოლისტურ წარმოდგენაში ვლინდება და აფორმირებს ქალაქის იმიჯს, რომელსაც ტურისტები ეზიარებიან.

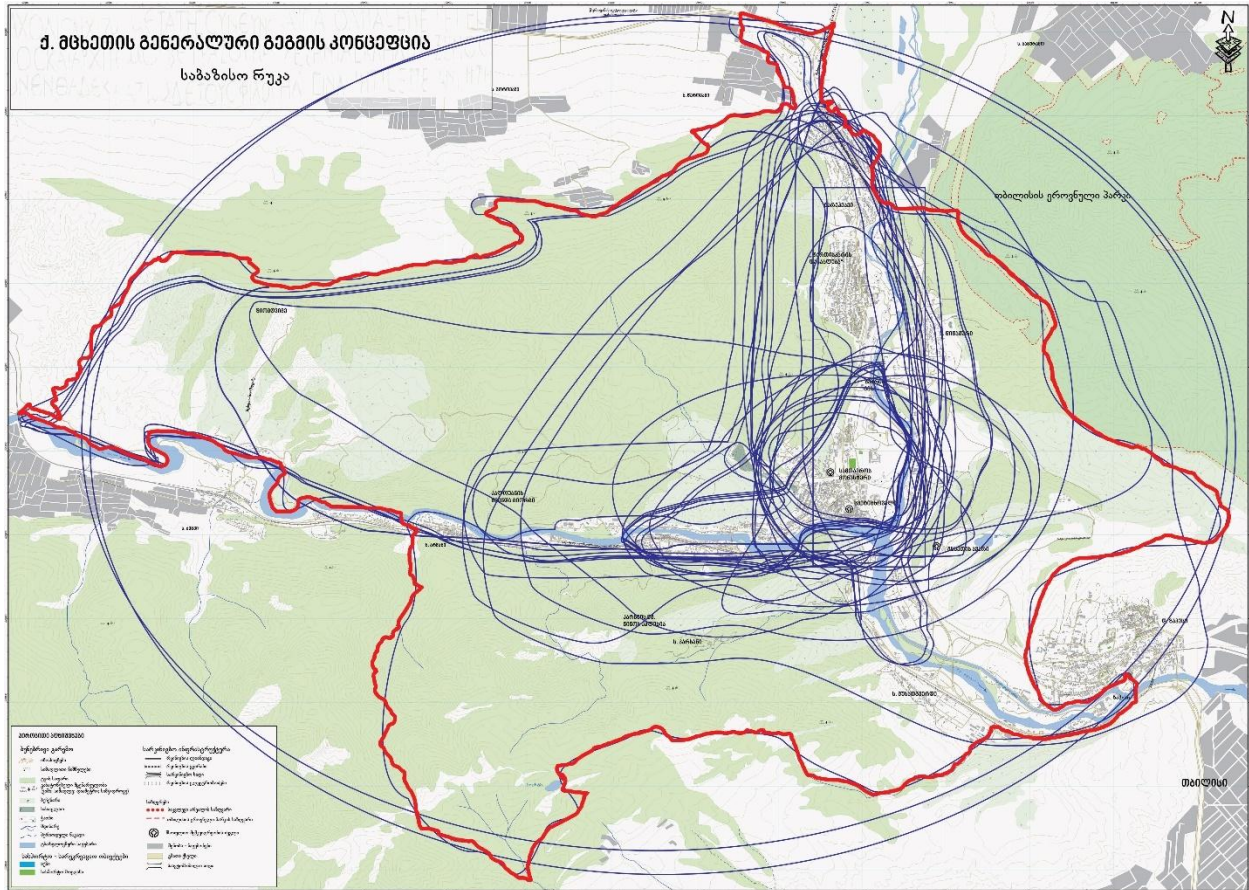
ადგილობრივების მხრიდან ქალაქ მცხეთის ალქმის კონოტაციური ფაქტორები

კრისტიან ნორბერგ-შულცი აღნიშნავს, რომ „ადამიანის მიერ შექმნილი“ სივრცე, ადგილი თვითმყოფადობას იძენს ზღუდვებით, რადგან ადგილის გამორჩეული თვისება მისი კონტურებია. ადგილის შესაძლებლობები განსხვავდება იმის მიხედვით ეს ზღუდვები, კონტურები რამდენად სრულყოფილია, გახსნილია თუ მკაცრია (Norberg-Schulz, 1979). მცხეთის იდენტობის განხილვას სწორედ მისი კონტურების ალქმით დავიწყებთ და გამოვავლენთ რამდენად ნორმატული თუ სუბიექტურია ქალაქის კონტურების ალქმა. ამ მიზნით გამოვიყენეთ პროექციული ტექნიკა; კერძოდ, ფოკუს ჯგუფის მონაწილეებს დავურიგეთ მცხეთის არეალის რუკა, რომელზეც მათ ქალაქი მცხეთის საზღვრები უნდა შემოეხაზათ.

კვლევის შედეგებით გამოვლინდა (იხ. რუკა #1), რომ ადგილობრივების მცირე ნაწილი აღიქვამს ქალაქის საზღვრებს ნორმატულად. რესპონდენტების ყველაზე დიდი ჯგუფი ქალაქ მცხეთაში მხოლოდ მის ცენტრალურ ნაწილს, სვეტიცხოვლს საკათედრო ტაძრისა და სამთავროს დედათა მონასტრის გარშემო მოიაზრებს. ეს ნაწილი ქალაქის მიღმა ჯვრის მონასტერსაც კი აქცევს. პროექციული ტექნიკის გამოყენებისას პროცესზე დაკვირვების საფუძველზე შეგვიძლია ვთქვათ, რომ ეს ტენდენცია ერთნაირად ახასიათებთ ცენტრალურ

უბანში ან პერიფერიულ უბანში მცხოვრებლებს. მაგალითად, საზღვრების მოხაზვისას ერთ-ერთი ე.წ. აგურის დასახლებაში³ მცხოვრები აღნიშნავდა: „აბა ეხლა ჩვენ ქალაქ მცხეთაში ვცხოვრობთ?!“ აღნიშნული ტენდენცია ადასტურებს თეორიულ მსჯელობას იმის შესახებ, რომ ქალაქის იდენტობის მაფორმირებელი მნიშვნელოვანი ფაქტორები მისი ცენტრალური ნაწილები და ისტორიული ძეგლებია. აქ ნიშანდობლივია მეორე ასპექტი, ამ რესპონდენტებმა ჯვრის მონასტერი ქალაქ მცხეთის საზღვრებს მიღმა დატოვეს. ამის ასახსნელად, კვლავ რესპონდენტების მსჯელობას გამოვიყენებთ, რომლის მიხედვით ჯვრის მონასტერთან წვდომის ბარიერი მნიშვნელოვან ფაქტორად სახელდება. ადგილობრივები ფოკუს ჯგუფის ფარგლებში აღნიშნავდნენ, რომ თუკი მცხეთაში მცხოვრებს კერძო სატრანსპორტო საშუალება არ აქვს, მისთვის ჯვრის მონასტერთან ტერიტორიული წვდომა შეზღუდულია. სწორედ ამიტომ, ჯვრის მონასტერი ადგილობრივთა ნაწილის აღქმით ისევე არის ქალაქის საზღვრებს მიღმა, როგორც კალოუბანი, კარსანი ანდა ბაგინეთი.

³ ქ. მცხეთის ერთ-ერთი გარეუბანი



რუკა #1: რესპონდენტთა მიერ წარმოსახული ქალაქ მცხეთის საზღვრები (წითელი კონტური აღმიშნავს ქალაქ მცხეთის საზღვრებს, ხოლო ლურჯი კონტურები ფოკუს ჯგუფების მონაწილეების წარმოდგენებს)

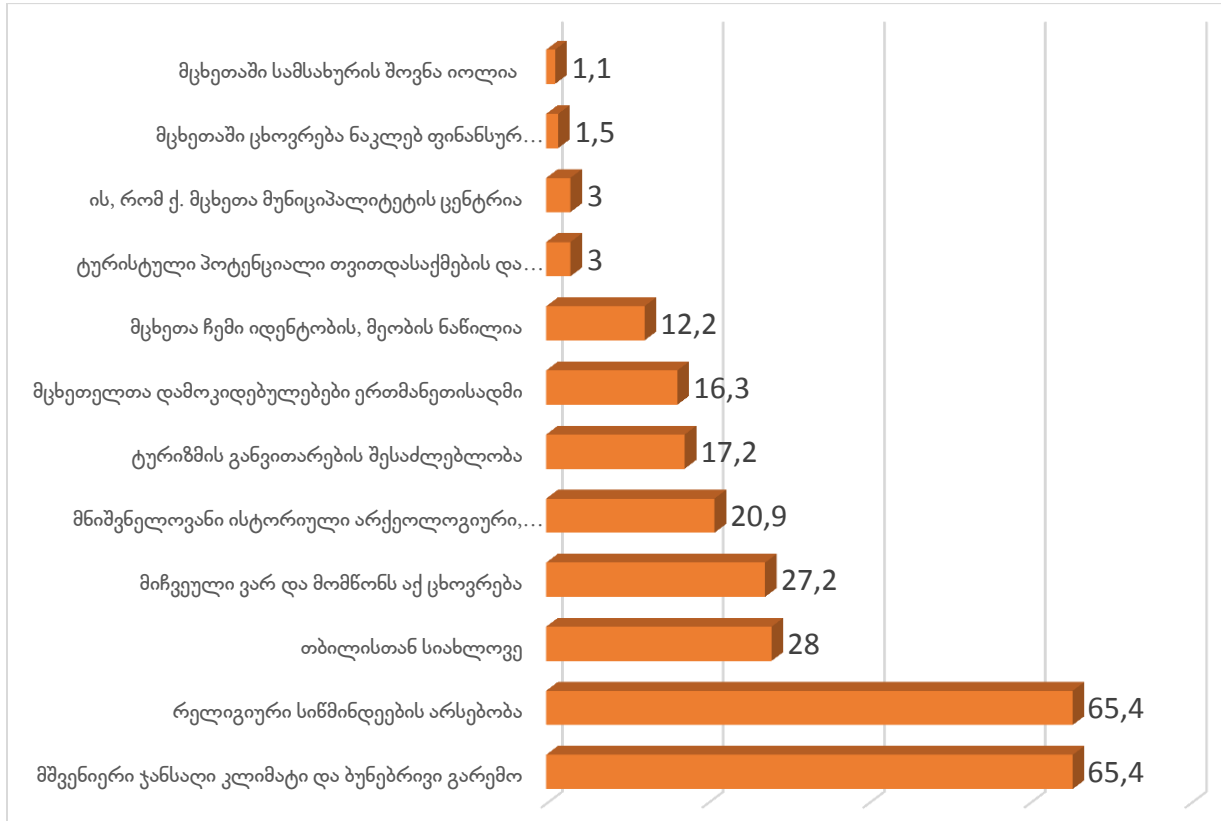
მიუხედავად ზემოთ აღნიშნული ტენდენციისა, როდესაც ადგილობრივ მოსახლეობას მცხეთის ღირსშესანიშნაობებზე ვუსვამდით კითხვას, ჯერის მონასტერი, სვეტიცხოვლის საკათედრო ტაძართან და სამთავროს დედათა მონასტერთან ერთად ყოველთვის სახელდებოდა, რაც ერთი მხრივ მიუთითებს იმ ფაქტზე, რომ ჯერის მონასტერი მაინც მოიაზრება ქალაქი მცხეთის ნაწილად, ხოლო მეორე მხრივ, შეიძლება განპირობებული იყოს მცხეთის ტრადიციული ტურისტული მარშრუტის სპეციფიკით, რომელიც ყოველთვის გულისხმობს სამივე რელიგიური ტაძრის მონახულებას. სამი ძირითადი ღირსშესანიშნაობის გარდა ფოკუს ჯგუფის მონაწილეებმა ქალაქის მნიშვნელოვან ობიექტებად დაასახელეს: ბებრის ციხე, ანტიოქიის მონასტერი, წმინდა დემეტრეს ეკლესია, აკლდამა, გეთსიმანიის მონასტერი, ოლღას მონასტერი, მამულაშვილის ბაღი, წმინდა ეკატერინეს ეკლესია, თეატრონი, სამთავროს სამაროვანი, პომპეუსის ხიდი, კალოუბნის წმინდა გიორგის ეკლესია, შიო მღვიმე, კარსნის

მონასტრები, ბაგინეთის მთა, ზედაზენი, ილია ჭავჭავაძის სახლ-მუზეუმი საგურამოში, მუხრანბატონის სასახლე. მიუხედავად იმისა, რომ მონაწილეების მიერ „დიდი მცხეთის“ შემოგარენში არსებული თითქმის ყველა ღირსშესანიშნაობა დასახელდა, ხაზი უნდა გაუყვანათ იმ ფაქტს, რომ მათზე ადგილობრივების მცირე ნაწილი მიუთითებდა. დასახელების სიხშირით გამოირჩეოდა შიო მღვიმე, ბებრის ციხე, ოლლას მონასტერი, ზედაზენი, ხოლო არქეოლოგიური ობიექტები ზოგიერთ ფოკუს ჯგუფში არც კი დასახელებულა. განსხვავება გამოვლინდა ასაკობრივ ჯგუფში, არქეოლოგიური ადგილები ძირითადად ახალგაზრდების მიერ იქნა აღნიშნული, რაც მიუთითებს იმაზე, რომ მცხეთის ტრადიციული იდენტობა მაინც რელიგიური ობიექტებით არის ფორმირებული. დევიდ ჰარვი მიუთითებს, რომ ქალაქის ცენტრი ღროისა და ისტორიის დიდი წიგნია, რომელიც მართალია მოიცავს განსხვავებულ იდენტობებსა და ურთიერთდაპირისპირებულს კონცეფციებს, მაგრამ ჩვენ ისინი ერთიანი იდენტობის განსხვავებულ ნარატივებად უნდა ჩავთვალოთ, რომელიც ქალაქის და მის გარშემო არსებული სივრცის განსხვავებულად აღქმის და აღიარების შედეგია (Harvey, 2001). მცხეთის ახალგაზრდა მაცხოვრებლები, შუა და უფროსი ასაკის მცხოვრებთაგან განსხვავებით ახალ, უფრო ღრმა ისტორიული მნიშვნელობის აღიარებით გამოირჩევიან, რომელიც მცხეთის გარშემო ფორმირებული ერთიანი იდენტობის ნაწილია.

უფრო ზოგადი აღქმითი კონოტაციების გამოსავლენად ფოკუს ჯგუფის ფარგლებში გამოვიყენეთ პროექციული ტექნიკა „დაასრულეთ წინადადება: „ქალაქი მცხეთა არის...“. ფოკუს ჯგუფის მონაწილეთა მხრიდან ქალაქის იდენტიფიკატორად დასახელდა: „ძველი ქალაქი,“ „სუფთა ქალაქი,“ „წყნარი ქალაქი,“ „წმინდა ქალაქი,“ „კულტურული მემკვიდრეობა,“ „ყველას ქალაქი,“ „ისტორიული ქალაქი,“ „მუზეუმი,“ „ტურიზმი.“ კვლევამ გამოავლინა განსხვავება ასაკობრივ ჯგუფში: ახალგაზრდები უფრო ხშირად დასახელებდნენ ურბანული გარემოს მახასიათებლებს: მშვიდი, სუფთა, ისტორიული ქალაქი, ქალაქის ტურისტული პოტენციალი, მაშინ როცა შუა ასაკის მონაწილეები უფრო ხშირად რელიგიურ ასპექტებს უსვამდნენ ხაზს: წმინდა ქალაქი, მეორე იერუსალიმი, საქართველოს რელიგიური ცენტრი.

რაოდენობრივი კვლევის ფარგლებში გამოვლინდა ის უპირატესობები, რაც ქალაქ მცხეთაში ცხოვრებას უკავშირდება (იხ. გრაფიკი #1). რესპონდენტებს ჰქონდათ შესაძლებლობა

დაესახელებინათ სამი ისეთი ფაქტორი, რომლებიც მცხეთაში ცხოვრების კუთხით მათთვის სხვა ფაქტორებზე უფრო მნიშვნელოვანი იყო. კვლევის შედეგად ორი მთავარი სიკეთე გამოვლინდა: „ჯანსაღი კლიმატი და ბუნებრივი გარემო“ (65.4%) და „რელიგიური სინწინდების არსებობა“ (65.4%). აღნიშნული ტენდენცია ხაზს უსვამს იმას, რომ ორი მთავარი მაიდენტიფიცირებელი შეიძლება იყოს ქალაქის ურბანული გარემო, თავისი სუფთა ეკოლოგიური მახასიათებლით და ქალაქის რელიგიური მნიშვნელობა. ქალაქის ურბანულ გარემოსთან მიმართებაში შეიძლება ასევე განვიხილოთ ქალაქის მდებარეობა (სიახლოვე დედაქალაქთან) (28%) და ტურიზმის განვითარების შესაძლებლობა (17.2%), ეს უკანასკნელი კი თავის მხრივ ქალაქის რელიგიურ და ისტორიულ მნიშვნელობასაც უკავშირდება. რაოდენობრივმა კვლევამაც დაადასტურა ის ფაქტი, რომ ადგილობრივების უმრავლესობისთვის მცხეთის მნიშვნელობა უფრო რელიგიურია, ვიდრე ისტორიული („მნიშვნელოვანი ისტორიული, არქეოლოგიური, არქიტექტურული მემკვიდრეობა“ რესპონდენტთა 20.9%-მა დაასახელა). ზოგადი აბსტრაქტული მიჯაჭულობა აქვს ადგილობრივების 12.2%-ს რომლებიც მიუთითებენ, რომ „მცხეთა ჩემი იდენტობის, მეობის ნაწილია“. ქალაქის მნიშვნელოვან მახასიათებლად რესპონდენტთა 16.3% სოციალურ კაპიტალს, ანუ ადგილობრივებს შორის მჭიდრო ურთერთობებს ასახელებს, რაც ქალაქის იდენტობის სოციალური ასპექტია, რომელშიც შეიძლება ასევე მოვიაზროთ რესპონდენტთა ის 27.2%, რომლებიც აღნიშნავენ, რომ მიჩვეულია და მოსწონს აქ ცხოვრება. ზოგადად შეიძლება ითქვას, რომ ადგილობრივთა უმრავლესობა (95,2%) მცხეთაში ცხოვრებით კმაყოფილია. ამასთან, მოსახლეობის დიდი ნაწილი როგორც უბანში ასევე ქალაქში თავს უსაფრთხოდ გრძნობს - 96,8%. რესპონდენტების უმრავლესობა - 94,8% პოზიტიურადაა განწყობილი ქალაქში ტურისტების რაოდენობის ზრდასთან დაკავშირებით. ასევე მათი უმრავლესობის აზრით (93,7%) ტურისტების ზრდა პოზიტიურ გავლენას ახდენს ადგილობრივების ეკონომიკურ მდგომარეობაზე.



გრაფიკი #1: მცხეთაში ცხოვრების სიკეთეები (%) (N=465)

რელიგია და მცხეთის მაცხოვრებელთა იდენტობა

იქედან გამომდინარე, რომ რელიგიური ტაძრები ქალაქ მცხეთის ძირითადი იდენტიფიკატორია, მნიშვნელოვანია რომ რელიგიის საკითხზე უფრო სიღრმისეულად ვიმსჯელოთ. კვლევით გამოვლინდა, რომ ადგილობრივებს რელიგიის მიმართ ამბივალენტური დამოკიდებულება აქვთ. საკვლევი თემატიკის რელიგიური კუთხით დატვირთულობის გამო, ფოკუს ჯგუფის მონაწილეთა შორის სტრუქტურირებული კითხვარის მიხედვით დავადგინეთ მათი აღმსარებლობა და განხორციელებული რელიგიური პრაქტიკის ინტენსივობა. მონაწილეთა 98% მართლმადიდებელია, 2%-მა კი მიუთითა კატეგორია - ათეისტი. ფოკუს ჯგუფის მონაწილეების ნახევარზე მეტი თვეში ერთხელ ან მხოლოდ მნიშვნელოვან დღესასწაულებზე დადის ეკლესიაში, მაშინ როცა რეგულარულად საეკლესიო ღვთისმსახურებას ესწრება მესამედი. ადგილობრივი მოსახლეობა მიუთითებს, რომ მცხეთაში ცხოვრების მთავარი სიკეთე რელიგიური სინამდვილის არსებობაა. თვისებრივი კვლევის

ფარგლებში მათი უმრავლესობა თვლის, რომ ქალაქის შესატყვისად ეპითეტის - „მეორე იერუსალიმი“ - გამოყენება მისაღებია და ეს ქალაქის მნიშვნელობას გაზრდის, როგორც ქვეყნის ფარგლებში, ასევე უცხოელი ტურისტების აღქმაში. თუმცა დაფიქსირდა განსხვავებული და ყურადსაღები კრიტიკული პოზიცია მცხეთის ახალ იმიჯთან დაკავშირებით.

ერთ-ერთი მონაწილის თქმით, საქართველოს ისტორიულ დედაქალაქს თავისი უნიკალური ღირებულება გააჩნია, რომელიც არა მხოლოდ რელიგიური, არამედ ისტორიული და კულტურულია; აქ არსებული არქეოლოგიური გათხრები უძველეს არტეფაქტებს ინახავენ. შესაბამისად, მცხეთის „მეორე იერუსალიმად“ ბრენდირება ჩრდილში მოაქცევს არარელიგიურ ფაქტორებს და არამართლმადიდებელი ტურისტების მოზიდვის არც თუ ისე სწორი სტრატეგიაა: „მე, იერუსალიმი სადაც არის იქ მირჩევნია ვნახო. იერუსალიმი იქ არის, აქ მცხეთაა! მცხეთას თავისი რელიგიურობის გარდა ისტორია აქვს იმგვარი, რომ მე არანაირად არ მინდა, როგორც მცხეთელს, ერთმა მეორე გადაფაროს“ (ლანა, 64 წლის). სხვა მონაწილეები კი თვლიან, რომ მცხეთის ახალი მარკეტინგული შეფუთვა ქალაქში ეკლესიის ძალაუფლების ზრდას შეუწყობს ხელს, რის ტენდენციამაც ადგილობრივები ღიად საუბრობენ. ვთავაზობთ ამონარიდს ფოკუს ჯგუფის მონაწილეთა შორის გამართული დიალოგიდან, რომელიც სწორედ მცხეთის „მეორე იერუსალიმად“ სახელდების საკითხს ეხება:

- „რატომაც არ უნდა ერქვას, იყოს მერე!“ (შალვა, 51 წლის)
- „მერე ამ სახლიდან რომ გამოგვასახლებენ?!“ (ლელა, 45 წლის)
- „მამაოებსაც თვალი უჭირავთ მცხეთაზე, მეტი რა გინდა!“ (ნინა, 46 წლის)
- „ის მამაოა...“ (შალვა, 51 წლის)
- „და მერე რა რომ მამაოა? ის რომ ანათორა აცვია?!“ (ლელა, 45 წლის)
- „წავიდეს ბატონო თავის ალავერდში და იქ აილოს მიწები!“ (ნინა, 42 წლის)
- „დღეს მამაოა შეიძლება, მაგრამ ახალგაზრდობაში ფეხბურთს ერთად ვთამაშობდით. ჩვეულებრივი ცხოვრებით ცხოვრობდა ის მამაოც!“ (გიორგი 43 წლის)

დიალოგის ანალიზიდან იკვეთება, რომ მცხეთის მხოლოდ რელიგიურ ჭრილში წარმოჩენა ადგილობრივებს, არა მხოლოდ მარკეტინგულ სტრატეგიად მიაჩნიათ, არამედ ეკლესიის გაძლიერების ინდიკატორად, რომელმაც შეიძლება მაცხოვრებლების კერძო საკუთრების უფლებაც კი შეზღუდოს. გარდა ამისა, იკვეთება რელიგიური პირების დასაკრალიზაციის ტენდენცია, რაც მათ წარმოშობით, საერო ცხოვრებითა და კერძო ინტერესების გამომჟღავნებით შეიძლება აიხსნას.

მცხეთის მაცხოვრებლების რელიგიური პრაქტიკების მაღალი ინტენსივობა სულაც არ არის შემაკავებელი ფაქტორი მათი ნაწილისთვის, გააკრიტიკონ ეკლესიის წარმომადგენლები ან/და მათი კერძო ინტერესები. რაც ბუნებრივია, რადგან რელიგიური იდენტობა პირდაპირ საეკლესიო პირებისადმი მორჩილებას არ ნიშნავს და როგორც რელიგიური, კულტურული მარკერი, ასეთ იდენტობას ქმნის. როგორც კვლევით გამოვლინდა, ეკლესიის კრიტიკის საფუძველი ძირითადად მცხეთის კულტურული მემკვიდრეობის ძეგლების ბუფერულ ზონებთან დაკავშირებულ საკითხებთან მიმართებაში საეკლესიო პირებისა და მაცხოვრებლების საკუთრების უფლებების შეუთავსებლობა იწვევს. სწორედ ამიტომ მცხეთის, როგორც „მეორე იერუსალიმის“ ბრენდირების სტრატეგია ადგილობრივთა ნაწილისთვის მიუღებელია, რადგან ახალი სახელდების მიღმა ეკლესიის გავლენის ზრდის ან მცხეთის მხოლოდ რელიგიური კუთხით წარმოჩენის საფრთხეს ხედავენ.

თბილისი როგორ მცხეთის „აუთსაიდერი“

მცხეთის მოსახლეობის ამბივალენტური დამოკიდებულება მუდამდებია ასევე თბილისთან მიმართებაში. თბილისი მცხეთის მცხოვრებთა ცხოვრებაში უმნიშვნელოვანეს როლს თამაშობს, რადგან დამკვიდრებულება თბილისზე მრავალპროფილურია. პირველ რიგში უნდა აღინიშნოს, რომ მცხეთის დასაქმებული მოსახლეობის 26.6% ქალაქ თბილისში ეწევა ეკონომიკურ საქმიანობას, მოსახლეობის 13.7% სამედიცინო მომსახურებას მხოლოდ თბილისში იღებს, მაშინ როდესაც 39.7% ძირითადად ქალაქ მცხეთის სამედიცინო მომსახურებით სარგებლობს. თუმცა საჭიროების შემთხვევაში დადის თბილისში. როგორც ადგილობრივები მიუთითებენ სხვადასხვა პროდუქტს ისინი თბილისში ყიდულობენ, რადგან, მათი თქმით, მცხეთაში საქონლის ფართო არჩევანი არ არის. მაგალითად, ტანსაცმლის ან წიგნის მაღაზია კი ქალაქში

საერთოდ არ არის. მცხეთელებისთვის თბილისი ასევე წარმოადგენს სატრანსპორტო ჰაბს, რადგან სხვა ტერიტორიებთან წვდომისათვის, მათ თბილისში უწევთ ჩასვლა. ახალგაზრდები კი მიუთითებენ, რომ მცხეთაში გართობის საშუალებები არ არის, ამიტომაც ისინი კვლავ თბილისში არსებული რეკრეაციული ინფრასტრუქტურით სარგებლობენ. აღსანიშნავია, რომ მსგავსი დამოკიდებულება მცხეთისა თბილისზე პოსტსოციალისტურ პერიოდში გაჩნდა. სოციალისტურ პერიოდში ქალაქის ინფრასტრუქტურა მეტ-ნაკლებად სტანდარტულად და სახელმწიფო გეგმის მიხედვით იყო განვითარებული. პოსტსოციალისტურ ხანაში კი ქალაქის განვითარება მხოლოდ ბაზარზე იყო დამოკიდებული (Mariotti & Koželj, 2016), რის მიხედვითაც მცხეთაში რიგი სერვისების განვითარება არ მოხდა, რამაც ხელი შეუწყო მცხეთის დედაქალაქზე დამოკიდებულების ზრდას.

მიუხედავად იმისა, რომ მცხეთელების 28%-ისათვის თბილისთან სიახლოვე მათი ქალაქის სიკეთეა, ადგილობრივების ნაწილს საწინააღმდეგო მოსაზრება გააჩნიათ. მათი თქმით, სწორედ დედაქალაქთან სიახლოვე იწვევს მცხეთაში ვაჭრობის, გასართობი ინფრასტრუქტურის, სატრანსპორტო ქსელის, სამედიცინო სერვისის განვითარებლობას. ფოკუს ჯგუფის არაერთმა მონაწილემ აღნიშნა, რომ ადგილობრივებს არ გააჩნიათ ინტერესი ადგილზე განავითარონ სერვისი, რადგან მოსახლეობა მაინც თბილისზეა დამოკიდებული და საჭირო საქონელს თუ მომსახურებას თბილისში ყიდულობს/ღებულობს, რადგან იქ დიდი არჩევანია. ამიტომაც, ადგილობრივების ნაწილი თბილისის და თბილისელების მიმართ ანტაგონისტური განწყობასაც კი ამჟღავნებს და მცხეთის ურბანულ განვითარებისთვის თბილისთან სიახლოვეს დესტრუქციულადაც კი აღიქვამს.

ფოკუს ჯგუფის მონაწილეები მიმდინარე პროცესებში თბილისელების კერძო ინტერესებს ხედავდნენ. მსგავსი მსჯელობა ძირითადად ორი მიმართულებით განვითარდა - ერთი მხრივ, მცხეთაში ქონების შექმნის კუთხით, ხოლო მეორე მხრივ, მცხეთის ურბანული დაგეგმარების მიმართულებით. ფოკუს ჯგუფის მონაწილეთაგან გაჟღერდა ფრაზები: „თბილისელებს მცხეთა სადაჩოდ უნდათ,“ „თბილისელებს შეუძლიათ უფრო დიდი სახლის აშენება მცხეთაში,“ „თბილისელები მუშაობენ გენერალურ გეგმაზე.“ ის კონკრეტული შემთხვევები, როდესაც ფინანსური რესურსისა თუ პოლიტიკური თანამდებობების გამო, მცხეთასთან მიმართებაში

გადანყვეტილებების მიღება ხდება, ადგილობრივებს ზოგადად დედაქალაქის წარმომადგენლების დომინირების შეგრძნებას უჩენს და ეს კიდევ უფრო ამწვავებს დედაქალაქისაგან გამიჯვნის მოთხოვნილებას. ეს პროცესი კარგად გამოვლინდა მცხეთის, როგორც თბილისის აგლომერაციის ნაწილის საკითხის განხილვაში.

აგლომერაცია, ანუ ქალაქთა სისტემა ერთმანეთთან ფუნქციურად დაკავშირებული დასახლებების ქსელია, რომელსაც გარს ერტყმის უზარმაზარი ურბანიზებული ან/და სასოფლო დასახლებების ნაკვეთები (Pacione, 2009). თუ გავითვალისწინებთ ზემოთ ჩამოთვლილ ასპექტებს (მცხეთეების თბილისის ეკონომიკურ, სატრანსპორტო, სამედიცინო თუ რეკრაციულ რესურსებზე დამოკიდებულებას), მცხეთა შეიძლება მივიჩნიოთ თბილისის აგლომერაციის ნაწილად, მით უფრო რომ მცხეთაში ურბანული სერვისების განვითარების დაბალ დონეს ნათლად ხსნის მეგა-ქალაქთა სისტემის ხარვეზული ბუნება.

აგლომერაციაში შემავალ ქალაქებს აქვთ ფრაგმენტული ადმინისტრაცია და, როგორც წესი, არ ახასიათებთ უნიფიცირებული, კოორდინირებული მართვის სტრუქტურა; ამიტომაც რთულია თითოეულ დასახლებაში ერთნაირი დონის განვითარების, ეკონომიკური პროდუქტიულობის, ურბანული ინფრასტრუქტურის, საბაზისო საქალაქო მომსახურებების, სამოქალაქო ჩართულობის, სოციალური სამართლიანობის თუ საცხოვრებლად შესაფერი მდგრადი ურბანული გარემოს უზრუნველყოფა (Pacione, 2009, გვ. 113). შესაბამისად, მცხეთელების ანტაგონიზმი თბილისის მიმართ ახსნადია, რადგან ურბანიზაციის მაღალი დონით გამორჩეულ დედაქალაქთან სიახლოვე, ზრდის მათ დამოკიდებულებას თბილისის რესურსზე და აფერხებს ლოკალურ განვითარებას. თუმცა გარდა ამ ასპექტისა, თბილისის აგლომერაციის ნაწილად წარმოდგენა ადგილობრივებს იდეურად ალაშფოთებს. წარმოგიდგენთ რამდენიმე ამონარიდს ფოკუს ჯგუფებში გამართული დისკუსიიდან:

„თბილისი და რუსთავი შეიძლება გახდეს ერთი აგლომერაციის ნაწილი...
თბილისი და რუსთავი თითქმის ერთდაიგივეა. მცხეთა ვერ გახდება თბილისის
აგლომერაციის ნაწილი, რადგან ის ისტორიული ქალაქია“ (დავითი, 38 წლის);

„რეალურად მცხეთას ისედაც შეუმცირეს საზღვრები, სოფელი დილოში ჩვენი იყო, ამის გარდა მცხეთის ალმნიშვნელო ბანერი იყო სადღაც, დიღმის შესასვლელში და გადმონეულია აგერ აქ. ამას რომ ვუყურებ ძალიან ვნერვიულობ, რომ მცხეთა არ აითქვიფოს თბილისის შემადგენლობაში, იმიტომ რომ ძალიან ახლოს ვართ“ (ნინა, 46 წლის)

„როგორც ადამიანებში არის უფროს-უმცროსობა, ისეა მცხეთასა და თბილისს შორის. სად იყო თბილისი, გინდა საბურთალო, გინდა ვაკე, ასე რომ მოაქვთ თავი და მცხეთა „სადაჩოდ“ უნდათ, როდესაც მცხეთა სატახტო ქალაქი იყო, მეფეები ისხდნენ და ცივილიზაცია ყვაოდა?! მცხეთა იყო პირველი დედაქალაქი და ის ასე უნდა დარჩეს!“ (ვახტანგი, 48 წლის)

ზოგადად, დასახლების კულტურული მნიშვნელობა დამოკიდებულია იმასზე, თუ თვისებრივად როგორ განსხვავდება ეს ადგილი გარემოსაგან (Norberg-Schulz, 1979). მცხეთის უნიკალურობა მკაფიოდ არის გამოკვეთილი და საკუთარი ურბანული იდენტობის ჩამოყალიბებისათვის მას განსაკუთრებული კულტურული მნიშვნელობის გამოძებნა არ სჭირდება. მიუხედავად ამისა, მცხეთის ტერიტორიაზე თბილისელების მიერ ქონების შექმნა, თბილისის საზღვრების გაფართოვება მცხეთის საზღვრების შევიწროვების ხარჯზე, მცხეთის გენერალურ გეგმაზე მუშაობის პროცესში მცხეთელების ნაკლები ჩართულობა, ადგილობრივებს უმძაფრებს იმის შიშს, რომ მცხეთა მომავალში თბილისის „გარეუბანი“ გახდება და თავის ავთენტურობას დაკარგავს.

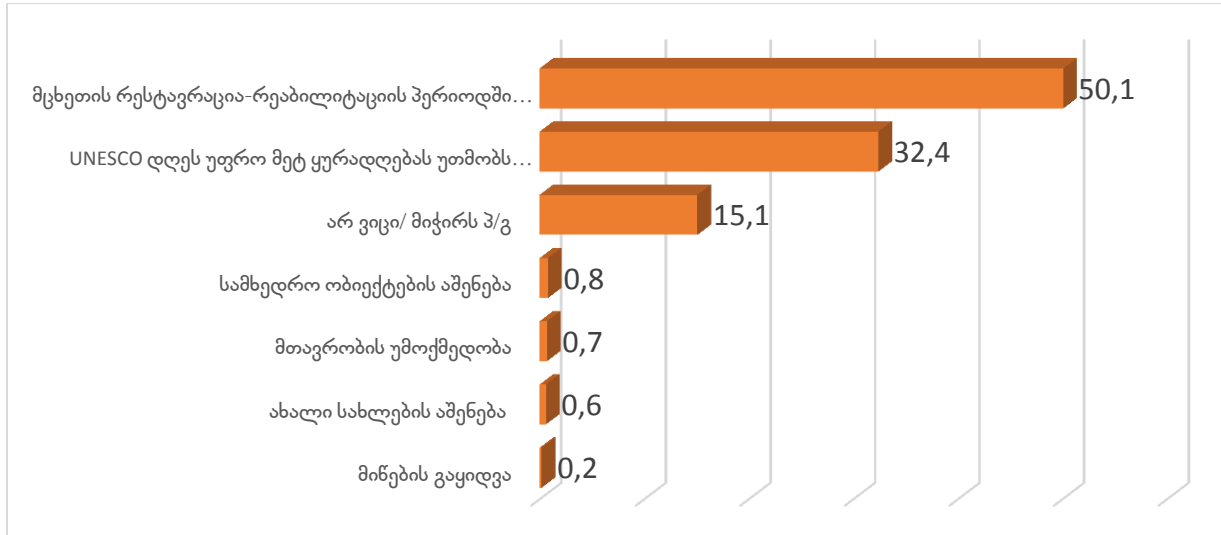
მოდერნულ ქალაქზე საუბრისას ტიმოთი მიტჩელი აღნიშნავს, რომ მოდერნული ქალაქის იდენტობა იქმნება იმისგან, რაც მის საზღვრებს მიღმა რჩება. იმისთვის რომ თავისი თავი წარმოაჩინოს, როგორც მონესრიგებული, რაციონალური, სუფთა, ცივილიზებული, მან მისი საზღვრების მიღმა არსებული სამყარო უნდა წარმოაჩინოს როგორც არარაციონალური, დემორგანიზებული, ბინძური, ბარბაროსული და ხალხით გადატვირთული. ქალაქს სჭირდება „აუთსაიდერი,“ რათა წარმოაჩინოს თავი როგორც უნიკალური იდენტობის მქონე. ტიმოთი მიტჩელი ამ პროცესს ელუარდ საიდის ორიენტალიზმს ადარებს, ისევე როგორც დასავლეთს

სჭირდებოდა ორიენტალიზმი საკუთარი იდენტობის გასაძლიერებლად, ასევე სჭირდებოდა ქალაქებს მათი საპირწონე „აუთსაიდერები,“ რომლებიც მათი შინაგანი იდენტობის გაძლიერებას შეუწყობს ხელს. თუმცა ასევე უნდა გავითვალისწინოთ ავტორის მოსაზრება, რომ ეს ტენდენცია თავის მხრივ „აუთსაიდერზე“ დამოკიდებულებაა, რომელიც პარადოქსულად თანამედროვე ქალაქის ინტეგრალურ ნაწილად იქცევა (Mitchell, 1988, გვ. 165). როგორც ჩანს ქალაქ მცხეთისთვის თბილისი სწორედ მსგავსი „აუთსაიდერია“, რომელთან განსხვავებულობა მის ურბანულ იდენტობას აძლიერებს, მიუხედავად იმისა, რომ მცხეთის ურბანული იდენტობა ამ „აუთსაიდერზე“ როგორც პრაგმატულად, ასევე იდეურად დამოკიდებულია.

ისტორიული მემკვიდრეობის ძეგლების როლი მცხეთის იდენტობაში

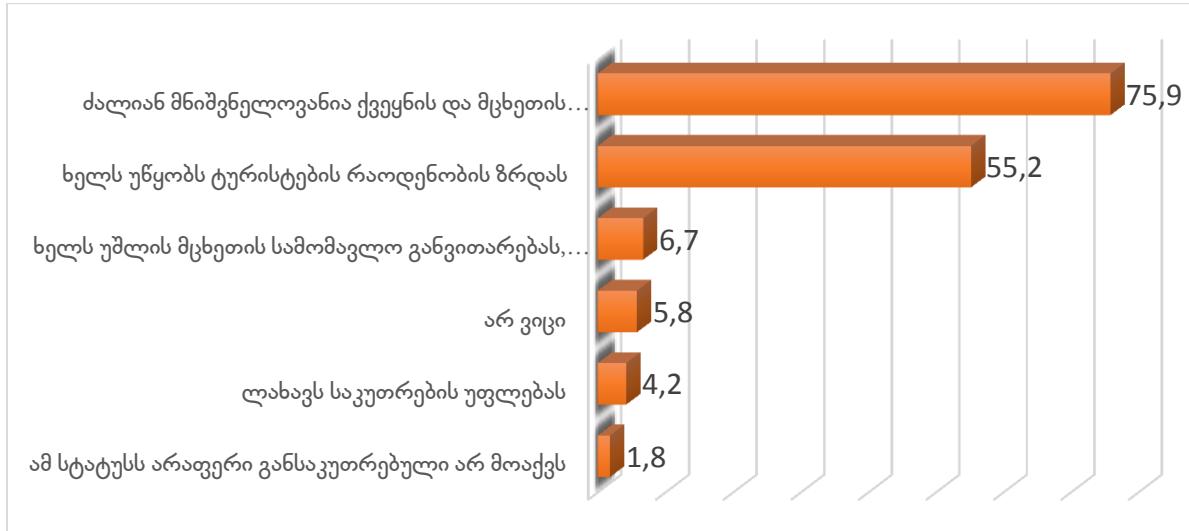
თეორიული მსჯელობისას გამოვლინდა, რომ ქალაქის დაგეგმარება შეიძლება პოლიტიკური წნეხის ფონზე მიმდინარეობდეს (Hoxha, Dimitrovska Andrews, & Temeljotov Salaj, 2014). ქალაქ მცხეთის ურბანული დაგეგმარების პროცესში გარდა ნაციონალური თუ ლოკალური ელიტების ინტერესებისა, საერთაშორისო ორგანიზაციის ხედვის გათვალისწინების საკითხი დომინირებს. მცხეთის გენერალური გეგმის შექმნის პროცესს ლაიტმოტივად ქალაქის ისტორიული ძეგლების მიერ UNESCO-ს მსოფლიო მემკვიდრეობის ნუსხაში სტატუსის შენარჩუნება გასდევს, რაც პირველ რიგში ამ ორგანიზაციის წარმომადგენლების მოსაზრებების გათვალისწინებას გულისხმობს. სწორედ ამიტომ, მნიშვნელოვანია, კვლევაში გავაანალიზოთ თუ როგორ უყურებს ამ საკითხს ადგილობრივი მოსახლეობა.

რაოდენობრივი კვლევის ფარგლებში გამოვლინდა, რომ მცხეთის მოსახლეობის უმრავლესობა ისტორიული მემკვიდრეობის ძეგლების UNESCO-ს მსოფლიო მემკვიდრეობის ნუსხაში დატოვების საკითხს მნიშვნელოვნად მიიჩნევს (გამოკითხულთა 67.7%-ის აზრით ეს ძალზე მნიშვნელოვანი, ხოლო 24.8%-ისათვის მნიშვნელოვანია, რესპონდენტთა 4.9%-ს კი უჭირს ამ საკითხის შეფასება). მიზეზი თუ რატომ მოხვდა მცხეთის ისტორიული მემკვიდრეობის ძეგლები საფრთხის ქვეშ მყოფი ძეგლების სიაში, მეტ-ნაკლებად იცის მოსახლეობამ (იხ. გრაფიკი #2), თუმცა ზოგჯერ ეს ინფორმაცია მცდარია.



გრაფიკი #2: UNESCO-ს მიერ 2014 წელს მცხეთის ძეგლების საფრთხის ქვეშ მყოფ სიაში გადატანის მიზეზი (%) (N=465)

კითხვაზე, თუ რა სარგებელი მოაქვს მცხეთის ისტორიული ძეგლების UNESCO-ს მსოფლიო მემკვიდრეობის ნუსხაში ყოფნას, გამოვლინდა, რომ ადგილობრივების აზრით, მთავარი სარგებელი ქვეყნის და ქალაქის პოპულარიზაციაა (75.9%), ხოლო ნახევარზე მეტი კი მიიჩნევს, რომ ძეგლების ეს სტატუსი ტურისტების მოზიდვას უწყობს ხელს (55.2%). მოსახლეობის 8%-მდე ნაწილს არ შეუძლია მკაფიოდ განსაზღვროს ამ სტატუსის უკან მდგარი სიკეთეები, ან მიიჩნევს, რომ ამ სტატუსს არაფერი კარგი არ მოაქვს. მოსახლეობის 10.3% კი მიიჩნევს, რომ მცხეთის ძეგლების UNESCO-ს მსოფლიო მემკვიდრეობის ნუსხაში ყოფნას ნეგატიური შედეგი მოაქვს, რადგან ამის გამო ილახება საკუთრების უფლება, ან ამ ძეგლების გამო დაწესებული მორატორიუმი აფერხებს ქალაქის განვითარებას (იხ. გრაფიკი #2).



გრაფიკი #3: რა მოაქვს მცხეთის ძეგლების UNESCO-ს მსოფლიო მემკვიდრეობის ნუსხაში ყოფნას (%) (N=465)

მსგავსი ამბივალენტური დამოკიდებულება ასევე დადასტურდა თვისებრივი კვლევის დროსაც. მიუხედავად იმისა, რომ გამოკითხული მოსახლეობა ხაზს უსვამს UNESCO-ს მსოფლიო მემკვიდრეობის ნუსხაში ყოფნის მნიშვნელობას, როგორც კი ძეგლთა ამ სტატუსის შენარჩუნების საპირინონე კერძო ინტერესები ხდება, მაშინ ეს სტატუსი მეორე რიგის საკითხი ხდება. განსაკუთრებით ისტორიულ ნაწილში მცხოვრები მოსახლეობა მიუთითებს, რომ მორატორიუმის გამო მესაკუთრეთა ინტერესები ილახება. ხშირად მათ არ აქვთ მკაფიო წარმოდგენა იმაზე თუ რა პერიოდამდე არის მორატორიუმი ძალაში (ზოგჯერ მიაჩნიათ, რომ ეს შეზღუდვები სამუდამოა), ისევე როგორც არ ესმით შინაარსობრივად რა ტიპის ცვლილებების განხორციელებას კრძალავს მორატორიუმი. მაგალითად, ფოკუს ჯგუფების მსვლელობისას არაერთხელ გაუღერდა ის, რომ მორატორიუმის გამო ადამიანებს სახურავის შეკეთება არ შეუძლიათ, როცა წყალი უონავს ან ის, რომ მათ სახლის შიდა პარიმეტრზე სარემონტო სამუშაოების განხორციელება ეკრძალებათ.

ნიშანდობლივია, რომ ქალაქის ურბანული ლანდშაფტისათვის შეუფერებლად აშენებული კერძო საკუთრების დემონტაჟს ეწინააღმდეგება როგორც მოსახლეობა, ისე ადგილობრივი თვითმმართველობის წარმომადგენელთა ნაწილი. კერძო ქონების დემონტაჟის საწინააღმდეგოდ ადგილობრივი მოსახლეობა მიიჩნევს, რომ არ შეიძლება ოჯახის ფინანსური

დაზარალება; რაც შეეხება ადგილობრივი თვითმმართველობის წარმომადგენელთა ნაწილს, ისინი აქცენტს აკეთებენ, იმაზე, რომ თავის დროზე მსგავსი შენობის აშენების უფლება მეპატრონეებს მიეცათ და დღეს შეცვლილი რეგულაციების გამო ზარალი არ უნდა მიაღდგეს მესაკუთრეს: „მცხეთაში არის სახლები, რომლებიც ჩვენს არ მოგვწონს. მაგალითად ჩემს უბანში არის გადასარევი სახლი, მაგრამ იმას რომ ვუყურებ, ზღვისა და პალმების ასოციაცია მიჩნდება. სულ ვფიქრობ რას ვუბამდი ამ შენობას. რეკონსტრუქცია სჭირდება, შეფუთვა სჭირდება... თუმცა როგორ შეიძლება დაუნგრიო, ადამიანმა ყველაფერი გაყიდა და ააშენა და რომ დაუნგრევ რა პასუხს აძლევ მას?“ (ლია, 60 წლის).

რაც შეეხება ახალ ადმინისტრაციულ შენობებს (პოლიციის შენობა, გამგეობის შენობა, იუსტიციის სახლი), მოსახლეობის მხოლოდ მცირე ნაწილი ეთანხმება ამ შენობების დემონტაჟს. დემონტაჟის მონიშნულმდეგეთა შორის ძირითადად შემდეგი პოზიციები დომინირებს: ა) სახელმწიფოს მიერ განეული დანახარჯი („ჯობია სახელმწიფომ იქამდე იფიქროს რა და სად ააშენოს, სანამ ხარჯს გასწევს. ქვეყანას არ აქვს ამის ფუფუნება ჯერ აშენოს და მერე ანგრიოს და ასე ხარჯოს ფინანსები“. ერეკლე 45 წლის); ბ) ახალი ადმინისტრაციული შენობების აშენებამდე, ამ ტერიტორიების მიტოვებულობა და მოუწესრიგებლობა; გ) შენობების ახალი მოდერნული იმიჯი. ადგილობრივების ნაწილი თვლის, რომ ახალი ადმინისტრაციული შენობების იერსახე ტურისტებისთვისაც საინტერესოა და ბევრი ვიზიტორი უნახავს, რომელიც იმ შენობებთან ფოტოებს იღებს. ფოკუს ჯგუფის მონაწილე 54 წლის მარინა კი აღნიშნავს:

„სულ ძველი, ძველი, ძველი... ასეც არ არის! 21-ე საუკუნეში ვცხოვრობთ ბოლოს და ბოლოს! ახალიც გვინდა, რომელიც ძველს შეერწყმება! თქვენ არ იფიქროთ, რომ მცხეთელები ახლის აშენების წინააღმდეგები ვართ!“

ქალაქის ისტორიული იმიჯისა და მოდერნული განვითარების გზების შესაბამისობაში მოყვანის თემა ხანგრძლივი თეორიული დებატების თემაა, განსაკუთრებით კი დეკოლონიზირებული აზიისა და აფრიკის ქვეყნებისთვის. მსგავსი ქალაქები ტრადიციული კულტურების გადარჩენის საკითხად აღიქვამენ ადგილობრივი იდენტობის შენარჩუნებას და მოდერნიზაციის ახალი ელემენტების შემოტანას ძალზე ემოციურად და პოლიტიკურად აფასებენ (Watson, 1997). თუმცა როგორც ჩანს, ადგილობრივი მოსახლეობის უმრავლესობა ადმინისტრაციული შენობების

მოდერნულ იმიჯს მცხეთის ტრადიციული იმიჯისათვის ასე საფრთხის შემცველად არ აღიქვამს. ამასთან დაკავშირებით არსებობს განსხვავებული მოსაზრებაც, რომ პოსტსოციალისტურ ქალაქებში მოდერნული არქიტექტურის შემოტანა, წარსულისაგან განთავისუფლების სიმბოლოა, რომელშიც კარგად ჩანს დასავლური ორიენტაცია (Hoxha, Dimitrovska Andrews, & Temeljotov Salaj, 2014). გარდა ამისა, შეიძლება ამ ტენდენციის ახსნისათვის ასევე გამოვიყენოთ სამოქალაქო კულტურის კატეგორია. ავტორთა ნაწილი ურბანული იდენტობის მაფორმირებელ ფაქტორად განიხილავს სამოქალაქო კულტურას: „ქალაქის მერიის, მუზეუმების, ბიბლიოთეკების, საკონცერტო დარბაზების თუ მსგავსი დანიშნულების შენობების მშენებლობა სამოქალაქო კულტურის მაფორმირებელია და ქალაქისა და მისი ელიტისთვის ურბანული იდენტობისა და იმიჯის ცენტრალური ნაწილია“ (Stobart, 2004, გვ. 485). შეიძლება მოდერნული სტილით აშენებული ადმინისტრაციული შენობები, უკვე იქცა ქალაქ მცხეთის სამოქალაქო კულტურის ნაწილად და ადგილობრივი მოსახლეობისათვის მათი დემონტაჟი, სამოქალაქო კულტურის ნაწილზე უარის თქმას ნიშნავს. რაც შეეხება ქალაქის ლანდშაფტისთვის შეუფერებელი კერძო საკუთრებაში მყოფი შენობების დემონტაჟს, ამ საკითხის აღსაქმელად უნდა გავითვალისწინოთ მცირე თემისათვის დამახასიათებელი ახლო სოციალური კავშირების მნიშვნელობა და სახელმწიფო პოლიტიკის აღქმა. ზოგადად ადგილობრივების მიერ არასამართლიანი ქმედების გამართლება ხშირად ხდება ლოკალური კულტურის სპეციფიკურობით, რომელიც ეფუძნება ახლო სანათესაო, სამეზობლო კავშირების მნიშვნელობას და ამ კავშირების საშუალებით მიღებულ სოციალურ უსაფრთხოების აუცილებლობას, მაშინ როდესაც სოციალური უსაფრთხოების გარანტორი სახელმწიფო არაა. გარდა ამისა, როდესაც ადგილობრივების ინტერესები მოდის წინააღმდეგობაში სახელმწიფო რეგულაციებთან, როგორც ადგილობრივი მოსახლეობა, ისე ადგილობრივი თვითმმართველობა, ცდილობს სახელმწიფოს პოლიტიკის არიდებას, რადგან მათი აღქმით, სახელმწიფოს მონოლითური პოლიტიკა ადგილობრივ კონტექსტზე მორგებული არაა და მათი ინტერესების დამაზიანებელია (Mataradze, 2019).

მიუხედავად იმისა, რომ მცხეთის მოსახლეობის ძირითადი ნაწილი რაოდენობრივ კვლევაში აღნიშნავს, რომ მათთვის მნიშვნელოვანია მცხეთის ისტორიული ძეგლები იყოს UNESCO-ს

მსოფლიო მემკვიდრეობის ნუსხაში, სიღრმისეული განხილვის დროს, განსხვავებული ტენდენციები ჩნდება. მცხეთის ძეგლების სტატუსი მნიშვნელოვანია მათთვის ვისი ინტერესებიც ამ სტატუსის გამო არ შელახულა ან შეილახება - ანუ მოსახლეობა, რომელიც არ ცხოვრობს ამ ძეგლების მიმდებარედ, რომლებსაც არ შეეხოთ მორატორიუმი და რომელთა საკუთრებაში არსებული შენობა არ არის ადგილობრივი ლანდშაფტისთვის შეუთავსებელი. თუმცა ადგილობრივთა ის ნაწილი, რომელთა კერძო ინტერესები „შეილახა“ ისტორიული ძეგლებისთვის UNESCO-ს მსოფლიო მემკვიდრეობის სტატუსის შენარჩუნების და მცხეთის ურბანული განვითარების გეგმის შექმნის პროცესში, ეს სტატუსი არც თუ ისე მნიშვნელოვნად მიაჩნიათ. აქვე გასათვალისწინებელია ერთი ფაქტი, მცხეთას, როგორც ისტორიულ დედაქალაქს და რელიგიურ ცენტრს, არასდროს აკლდა ვიზიტორები, შესაბამისად, ის, რომ 1994 წელს ქალაქმა ეს სტატუსი მიიღო, უშუალოდ ქალაქის პოპულარიზაციაზე და ტურისტთა რაოდენობის მატებაზე არ ასახულა. მცხეთის კულტურული მემკვიდრეობის ძეგლებს უდაოდ მნიშვნელოვანი სოციო-კულტურული და სოციო-ეკონომიკური ღირებულებები აქვთ, ისინი წარმოადგენენ მცხეთის მოსახლეობის იდენტობის მაფორმირებელ მთავარ ფაქტორებს, თუმცა ადგილობრივების აღქმით, ეს მნიშვნელობები არ არის დამოკიდებული იმაზე, ეწნებათ თუ არა ამ ძეგლებს UNESCO-ს მსოფლიო მემკვიდრეობის სტატუსი.

მოსახლეობის მსგავსი განწყობები შეიძლება ითქვას, რომ საკმაოდ მწვავე პრობლემად შეიძლება იქცეს ქალაქის გენერალური გეგმის დამტკიცების პროცესში. კულტურული მემკვიდრეობის ძეგლების სტატუსის მქონე ობიექტების დაცვის მიზნით გატარებული ღონისძიებები აუცილებლად უნდა იყოს შეთანხმებული ადგილობრივი მოსახლეობის მოსაზრებებთან. ქალაქის სივრცის გამომყენებელი პირველ რიგში ადგილობრივი თემია, რომლის ინტერესები, ფიზიკურ სივრცესთან ადაპტირება, ყოველდღიური აქტივობები და თანამედროვე მოთხოვნები ასახული უნდა იყოს ქალაქში ცვლილებების დაგეგმვის პროცესში (Polat & Yildiz, 2019). თუ მცხეთის ქალაქგეგმარების პროცესი ადგილობრივთა ინტერესებისა და ხედვების გაზიარების გარეშე განხორციელდება, მაშინ თამამად შეგვიძლია ვთქვათ, რომ ურბანული ცვლილებები პოლიტიკური ზეწოლის ფონზე მიმდინარეობდა, სადაც მთავარი

აქტორები საერთაშორისო ორგანიზაცია, ცენტრალური და ადგილობრივი პოლიტიკური ელიტებია.

დასკვნა

შეჯამების სახით შეგვიძლია ვთქვათ, რომ მცხეთის მოსახლეობის ურბანული იდენტობის მაფორმირებელი ფაქტორებია: ქალაქის ეკოლოგიური გარემო, რელიგიური ძეგლები, თბილისისაგან „განსხვავებულობა“ და ადგილობრივთა მიერ ქონებაზე კერძო საკუთრების ხელშეუხებლობის აღიარება. ქალაქის იდენტობის ფორმირებისას მნიშვნელოვან როლს არ თამაშობს მცხეთის არქეოლოგიური ძეგლები და ლანდშაფტი, ეკლესიის, როგორც ინსტიტუტის მნიშვნელობა, ქალაქ თბილისთან სიახლოვე და UNESCO-ს სტატუსის შენარჩუნების მნიშვნელობა. მცხეთის ურბანული იდენტობა ძლიერდება ქრისტიანული ისტორიით, მიმდინარე განვითარების პროცესების აქცენტირებით და სამომავლო განვითარების გეგმების დასახვით (Stobart, 2004). ამ ეტაპამდე მცხეთელები თავიანთ ურბანულ იდენტობას უკავშირებენ რელიგიურ ასპექტებს და სწორედ ამას „ყიდიან“ ექსტერნალურ იმიჯად, რაც ტურიზმის ერთი მიმართულებით განვითარებას იწვევს (Verheyen, 1997). თუმცა ახალ თაობაში შემჩნეული განსხვავებული ტენდენციები გვაფიქრებინებს, რომ სამომავლოდ არქეოლოგიური საიტები, სამოქალაქო ინტერესები თუ საერთაშორისო აქტორთა მნიშვნელობა, ქალაქის იდენტობის ნაწილად იქცევა.

კვლევამ გამოავლინა, რომ ეკლესიის ძალაუფლების ზრდის და თბილისელების დომინაციის შიში თუ ისტორიული ძეგლებისთვის UNESCO-ს სტატუსის შენარჩუნების ნაწილობრივ იგნორირება, ძირითადად გამოწვეულია ადგილობრივების მხრიდან კერძო საკუთრების უფლების პრიორიტეტულად აღქმით. როგორც ჩანს საბჭოთა კავშირის დაშლიდან განვლილი ოცდაათი წელი საქართველოში საკმარისი აღმოჩნდა პოსტსოციალისტური სივრცეებისათვის დამახასიათებელი ტენდენციების - კერძო მენარმეობის გაიდილება, ურბანული დაგეგმარების ნაკლებპრიორიტეტულობა - გაჩენისათვის (Tsenkova, 2012). ქალაქგეგმარების პროცესი ქალაქ მცხეთაში საერთაშორისო, თუ ადგილობრივი აქტორების პოლიტიკური ინტერესების დომინირების ფონზე მიმდინარეობს და ადგილობრივ მოსახლეობას თავისი ხედვებისა და

ღირებულებების ასახვის შესაძლებლობა ქალაქის ახალ ურბანულ იდენტობაში ჯერჯერობით ნაკლებად აქვს. თუმცა ქალაქის იდენტობა მუდმივად ცვალებადი ფენომენია, რომელიც არამხოლოდ არქიტექტურასთან და სივრცესთან დაკავშირებული ფენომენია, არამედ მოიცავს კულტურულ კონტექსტსა და სოციალური ურთიერთქმედებებს შორის ინტერაქციას (Kuvač & Schwai, 2017). შესაბამისად, შეიძლება ამ ეტაპზე, ქალაქ მცხეთის ახალი გენერალური გეგმის შემუშავების პროცესში ახალი იდენტობის ფორმირება გარედან მართულ პროცესად გვევლინება, თუმცა იდენტობა ვერ ჩამოყალიბდება ლოკალური ისტორიისა და ადგილობრივი ენტერპრენუარების (მენარმეების) მარკეტინგული სტრატეგიების გამოყენების გარეშე (Zukin, 2011), რაც ალბათ ქალაქის განვითარების თანმდევი პროცესი იქნება.

გამოყენებული ლიტერატურა:

- Brash, J. (2006). Re-Scaling Patriotism: Competition And Urban Identity In Michael Bloomberg's New York. *Urban Anthropology and Studies of Cultural Systems and World Economic Development*, 35(4), 387-432.
- Bruni, S., Indirli, M., Maino, G., Menghi, M., Monti, M., & Moretti, L. (2021). Two projects for the territory and the cultural heritage of Georgia. *Conference: 7th EUREGEO (EUropean congress on REgional GEOscientific cartography and Information systems)*. Bologna: Faculty of Preservation of the Cultural Heritage, University of Bologna.
- Deaton, L. (2018). Neoliberal Subjetivities: Material Transformations in Urban Landscapers that Challenge Tradition and Identity. *Traditional Dwellings and Settlements Review*, 30(1), 104-105.
- Demetradze, I., & Kipiani, G. (2015). Cultural landscapes of Seusamora in Eastern Georgia. In S. J. Kluiving, & E. B. Guttman-Bond, *Landscape Archaeology between Art and Science: From a Multi- to an Interdisciplinary Approach* (pp. 33-44). Amsterdam : Amsterdam University Press.
- Harvey, D. (2001). *Spaces of capital: Towards a critical geography*. New York: Routledge.
- Hoxha, V., Dimitrovska Andrews, K., & Temeljotov Salaj, A. (2014). Cultural factors affecting urban planners' intentions to regulate public space in Prishtina, Kosovo. *Urbani Izziv*, 25(2), 76-89.
- Kuvač, I., & Schwai, M. (2017). Three elements in the construction of spatial identities in Mađir (Banjaluka, Bosnia and Herzegovina) and Ilsvika (Trondheim, Norway) neighbourhoods. *Urbani Izziv*, 28(1), 83-95.
- Mariotti, J., & Koželj, J. (2016). Tracing post-communist urban restructuring:: Changing centralities in central and eastern European capitals. *Urbani Izziv*, 27(1), 113-122.
- Mataradze, T. (2019). *Rural locals, distant states : citizenship in contemporary rural Georgia*. Halle (Saale): Martin-Luther-Universität Halle-Wittenberg. Retrieved from <https://opendata.uni-halle.de//handle/1981185920/14125>
- Mitchell, T. (1988). *Colonising Egypt*. Berkeley: University of California Press.

- National Agency for Cultural Heritage Preservation Georgia. (2019). *Historical Monuments of Mtskheta WHS, Georgia: State of Conservation Report*. Tbilisi: National Agency for Cultural Heritage Preservation Georgia. Retrieved from <https://whc.unesco.org/document/179906>
- Norberg-Schulz, C. (1979). *Genius Loci (Towards A Phenomenology of Architecture)*. New York: Rizzoli.
- Pacione, M. (2009). *Urban Geography: A Global Perspective*. London: Routledge.
- Polat, S., & Yildiz, Ö. T. (2019). Community engagement in developing urban design guidance for heritage sites. *Urbani Izziv*, 30(2), 70-84.
- Stobart, J. (2004). Building an Urban Identity. Cultural Space and Civic Boosterism in a 'New' Industrial Town: Burslem, 1761-1911. *Social History*, 29(4), 485-498.
- The World Heritage Committee. (2010). *Historical Monuments of Mtskheta (Georgia) (C 708): Decision : 34 COM 7A.27*. Seville: UNESCO. Retrieved from <https://whc.unesco.org/en/decisions/4103/>
- The World Heritage Committee. (2015). *Historical Monuments of Mtskheta (Georgia) (C 708): Decision : 40 COM 7A.29*. Bonn: UNESCO. Retrieved from <http://whc.unesco.org/en/decisions/6644>
- Tsenkova, S. (2012). Urban Planning and Informal Cities in Southeast Europe. *Journal of Architectural and Planning Research*, 29(4), 292-305.
- Tsetskhladze, G. R. (2006). Ancient West and East: Mtskheta, Capital of Caucasian Iberia. *Mediterranean Archaeology*, 19/20, 75-107.
- Verheyen, D. (1997). What's in a Name? Street Name Politics and Urban Identity in Berlin. *German Politics & Society*, 5(3), 44-72.
- Watson, G. B. (1997). Construction of Local and Regional Identity. *Urbani Izziv*(32/33), 119-121.
- World Heritage Committee. (2021). *Convention concerning the protection of World Cultural and Natural Heritage. Draft Decision: 44 COM 7B.48*. Paris: World Heritage Committee. Retrieved from <https://whc.unesco.org/archive/2021/whc21-44com-7B.Add-en.pdf>
- Yilmaz, M. (2006). Architectural identity and local community. *Ekistics and The New Habitat*, 73(436/441), 140-146.
- Zukin, S. (2011). Reconstructing the authenticity of place. *Theory and Society*, 40(2), 161-165.

Zukin, S., Trujillo, V., Frase, P., Jackson, D., Recuber, T., & Walker, A. (2009). New Retail Capital and Neighborhood Change: Boutiques and Gentrification in New York City. *City and Community*, 8(1), 47-64.

დემეტრაძე, ი. (2014). *იბერიის კულტურული ლანდშაფტები: ნამოსახლართა მოდელები „მცხეთის ქვეყანაში“ ძვ.წ. პირველ - ახ.წ. მესამე საუკუნეებში*. თბილისი: ილიას სახელმწიფო უნივერსიტეტი.

საქართველოს მთავრობა. (2015). *დადგენილება №411: ქ. მცხეთის მუნიციპალიტეტის კულტურული მემკვიდრეობის დამცავ ზონებში ქალაქთმშენებლობის რეგულირების განსაკუთრებული რეჟიმის ამოქმედების შესახებ*. თბილისი: საქართველოს მთავრობა.

Retrieved from <https://matsne.gov.ge/ka/document/view/2935764?publication=0>